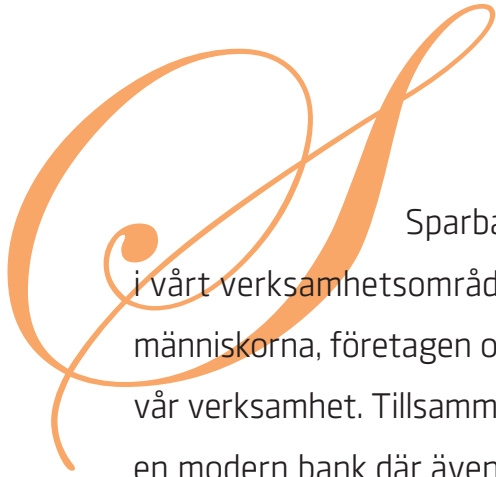


# Årsredovisning



Sparbanken  
Alingsås





Sparbanken Alingsås är det äldsta företaget i vårt verksamhetsområde. Här finns våra rötter och här finns människorna, företagen och föreningarna som är förutsättningen för vår verksamhet. Tillsammans med våra kunder har vi utvecklats till en modern bank där även effektivitet och lönsamhet är ledstjärnor.

Utmärkande för oss är att vi satsar på lokal närvaro och personliga relationer. Detta ställer krav på nytänkande och förändring. Utvecklingen pågår sedan flera år. Den ursprungliga andan finns dock kvar medan formerna för verksamheten förnyas, så att vi kan inrikta oss på rollen som rådgivare. Vi befinner oss i ständig utveckling där den traditionella banktjänsten förändras. Bankkontoret har av hävd varit en plats för hantering av kontanter, som till exempel uttag, insättningar och betalningar. I dag har i stort sett alla möjlighet att via telefon och Internet sköta sin löpande ekonomi hemifrån. Det är både enklare och bekvämare samtidigt som man har tillgång till sina konton dygnet runt. Denna nya möjlighet för kunderna är förutsättningen för att vi skall kunna utveckla våra bankkontor till centrum för rådgivning inom ekonomi, juridik och försäkringar för såväl företag som privatpersoner.

Av tradition har Sparbanken Alingsås alltid värnat bygden och vi kommer även i fortsättningen att stödja samhällsutvecklingen, föreningslivet och kulturen. All framgång för bygden är också framgång för Sparbanken Alingsås.

## Redovisning för verksamhetsåret 2009

Styrelsen för Sparbanken Alingsås, 564000-7059, får härmed avge årsredovisning för Sparbankens verksamhet 2009, bankens 177:e verksamhetsår.

Sparbanksstämman äger rum torsdagen den 29 april 2010, kl 17.30, på First Hotel Grand, Bankgatan, Alingsås.

### **Världsekonomin krympte 2009**

Den globala konjunkturnedgången, som inleddes i slutet av 2008, fördjupades under förra året. En världsomspännande finanskris och dess effekter på den reala ekonomin bidrog till att världshandeln minskade kraftigt. BNP föll brant i flertalet OECD-länder, men även i tillväxtekonomierna, med Kina och Indien i spetsen, blev BNP-tillväxten väsentligt svagare. Uppskattningsvis föll BNP med 1 % under 2009. Det är första gången sedan andra världskriget som världens samlade produktion av varor och tjänster minskade.

Den expansiva ekonomiska politiken som bedrevs i OECD-länderna och i flera tillväxtekonomier bidrog till att BNP-fallet bromsades upp under fjolårets andra halvår och en svag global återhämtning inleddes. Aktivitetsökningen var tydligast i Kina driven av en stark investeringsuppgång. Inköpschefsindex (PMI) för industrin, som bottnade i slutet av 2008, steg både i USA och i EMU-länderna och har sedan i höstas befunnit sig i tillväxtzonen. Samtidigt återvände förtroendet på de globala finansmarknaderna, inte minst till följd av centralbankernas kraftiga räntesänkningar och omfattande kapitalinjektioner.

En ökad likviditet på de finansiella marknaderna och en tilltagande riskaptit bidrog till en kraftig börs- och råvaruprisuppgång under loppet av 2009. Centralbankernas uttalanden om att bibehålla de låga räntorna under en längre period för att inte äventyra den bräckliga konjunkturuppgången bidrog också till det ökade investeringsintresset för aktier och råva-

ror. En snabbt växande arbetslöshet och omfattande offentliga stimulanspaket ledde till att de offentliga finanserna försämrades i snabbt takt både i USA och i Europa. I USA steg budgetunderskottet till tvåsiffriga nivåer som andel av BNP och i EMU-länderna blev underskotten väsentligt större än de 3 % som Maastrichtkriteriet stipulerar.

### **Kraftigt BNP-fall i svensk ekonomi**

Den djupa globala konjunkturnedgången och en svag inhemsk efterfrågan bidrog till att Sveriges BNP föll med 5 % i genomsnitt under fjolårets tre första kvartal. Det är framför allt exportindustrin som har drabbats av den svaga omvärldskonjunkturen, med kraftiga exportfall och omfattande produktionsminskningar som följd. Samtidigt missgynnades den svenska industrin av att den globala efterfrågan på investeringsvaror, som väger tungt i Sveriges export, sjönk kraftigt i spåren av den globala finanskrisen. För företag verksamma inom den privata tjänstesektorn och för många hushåll blev konjunkturnedgången betydligt måttligare delvis tack vare det låga nominella ränteläget och en expansiv finanspolitik.

Det svaga efterfrågeläget och ett lågt kapacitetsutnyttjande bidrog till att investeringarna föll på bred front. Undantaget var de offentliga investeringarna som steg tack vare ökade infrastruktursatsningar. Under andra halvåret ifjol kom det flera tecken på att konjunkturbotten i svensk ekonomi hade passerats och att en svag återhämtning hade inletts. I kvartalstakt steg BNP både under andra och tredje kvartalet. Hushållens optimism om framtiden stärktes under loppet av 2009 inte minst till följd av det låga ränteläget, högre reala disponibelinkomster och stigande förmögenhetsvärden. Samtidigt ökade skuldsättningsgraden bland de svenska hushållen trots försämrade arbetsmarknadsutsikter.

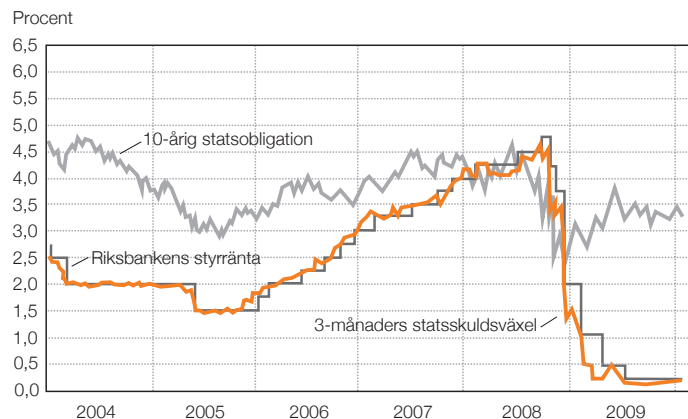
## Ljusare tillväxtutsikter under 2010

De globala tillväxtförutsättningarna för 2010 har förbättrats jämfört med i höstas. Tecknen på en återhämtning i USA och i Europa har blivit tydligare samtidigt som tillväxten accelererar i Kina och Indien. Vi bedömer att den globala tillväxten stiger med 3,3 % under 2010. Konjunkturförstärkningen kommer främst från tillväxtekonomierna i Asien, men även i USA och Europa förutses BNP-tillväxten öka snabbare. Även om utsikterna har blivit ljusare står världsekonomin alltjämt inför stora utmaningar. Skuldavvecklingen, i såväl finanssektorn som den privata sektorn, fortsätter. Den offentliga sektorns skuld växer och många OECD-länder har tvåsiffriga budgetunderskott.

Den svenska ekonomin förutses växa med kring 2 % under 2010. En starkare omvärldskonjunktur innebär förbättrade exportmöjligheter för svenska företag. En mindre negativ arbetsmarknadsutveckling och fortsatt stigande reala disponibelinkomster förutses leda till en högre konsumtionstillväxt under 2010 jämfört med 2009. Näringslivets investeringar kommer däremot att krympa ytterligare något till följd av det låga kapacitetsutnyttjandet. Ett fortsatt svagt inhemskt pristryck innebär att ränteläget i

svensk ekonomi kommer att vara fortsatt lågt, även om vi bedömer att Riksbanken kommer att börja normalisera reporäntan under hösten 2010.

## Ränteutvecklingen i Sverige 2004-2009

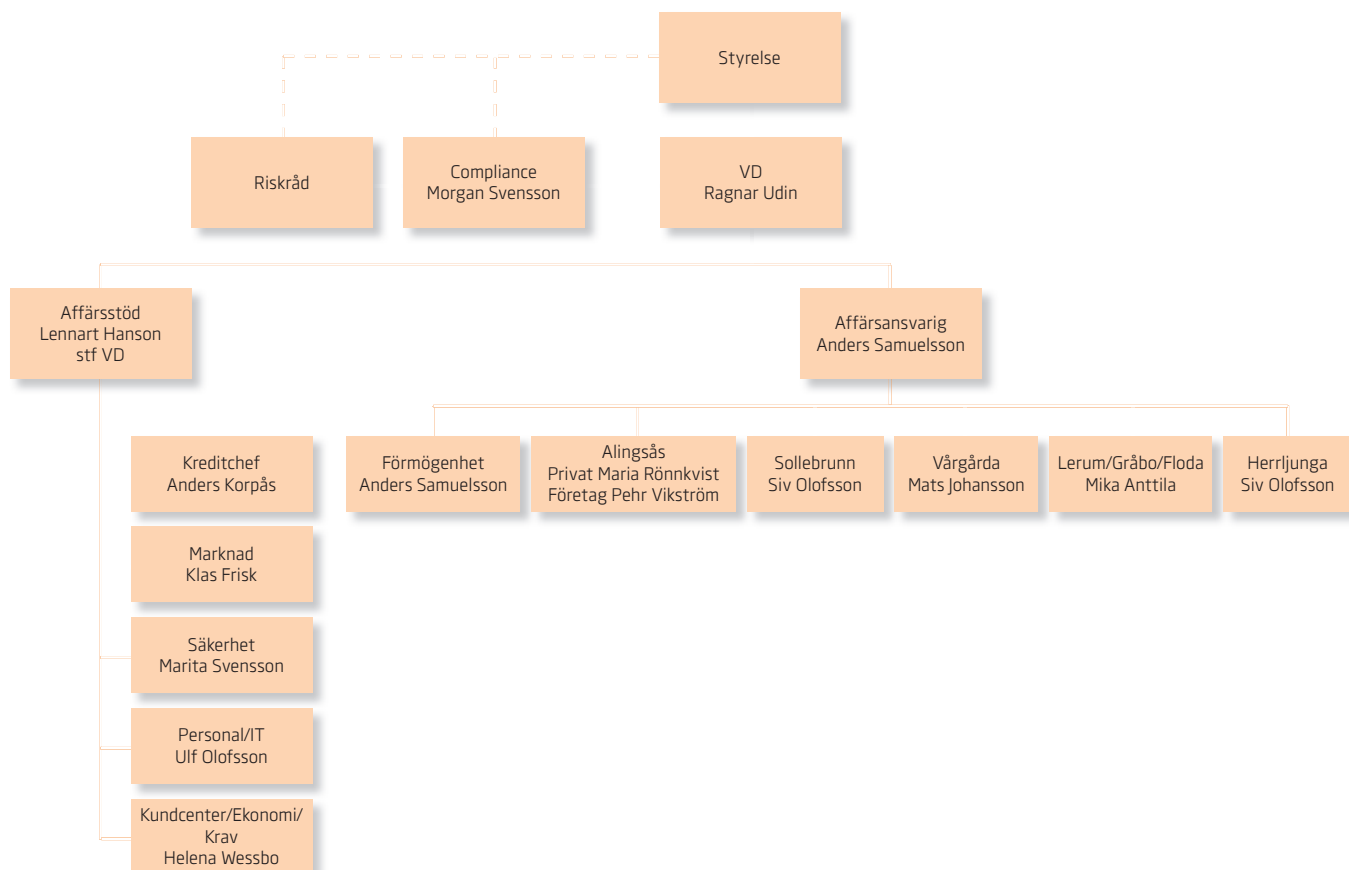


## FÖRVALTNINGSBERÄTTELSE

### 1. Uppgifter om banken

#### Sparbankens organisation

Bankens organisation framgår av nedanstående schema:



### **Övertag av kontorsrörelse**

Sparbanken Alingsås förvärvade per 2008-01-01 Swedbanks kontor i Lerum och har bedrivit verksamheten i befintliga lokaler sedan dess. I september 2009 genomfördes teknisk konvertering med gott resultat, vilket skapar ytterligare förutsättning att bedriva en effektiv verksamhet.

Förhandlingar pågår dels med nuvarande hyresvärd om om- och tillbyggnad i befintlig lokal och dels med alternativ hyresvärd om helt nya lokaler. Beslut om i vilken lokal slutlig etablering ska ske kommer att avgöras under våren 2010.

### **Personalsituationen**

Antalet anställda i banken uppgick vid årsskiftet till 97 st (inkl tillfälligt anställda), varav 96 i banktjänst, vilket är 2 personer fler än 2008.

Under 2009 har 3 017 utbildningstimmar registrerats. Av dessa avser ungefär en tredjedel högskoleutbildning i bankens regi för personalen. Resterande timmar avser utbildningar kopplade till olika yrkesroller.

### **Samarbete med Swedbank AB, avtal**

#### **Marknadsprofil**

Sparbanken skall i all marknads- och omvärldskommunikation använda Swedbanks grafiska profil lokalt anpassad enligt avtal.

#### **Marknads- och strategiinriktning**

Sparbanken skall ha en med Swedbank gemensam marknadsinriktning och strategi. Detta ligger helt i linje med det nu gällande samarbetsavtalet.

#### **Gemensamma kunderbudanden**

Sparbanken förutsätts ansluta sig till ett gemensamt kunderbudande avseende basutbudet av produkter och tjänster för samtliga marknadssegment inom områdena sparande/placering, lån och betalningar.

#### **Datasystem och IT-stöd**

Swedbank IT skall leverera datasystem och IT-stöd enligt gällande samarbetsavtal.

#### **Långsiktigt samarbete**

Swedbank AB och medlemssparbankerna inom

Sparbankernas Riksförbund förhandlade under 2006 fram ett nytt samarbetsavtal som gäller fram till utgången av 2011. För de Sparbanker som förvärvat kontor från Swedbank har detta avtal förlängts till utgången av 2013. Detta gäller även underavtal med Swedbank Hypotek AB, Swedbank Robur (inkl Försäkringar) respektive Swedbank IT.

### **Sparbankernas Riksförbund**

Sparbanken Alingsås är en av 63 Sparbanker och Sparbanksaktiebolag som tillsammans bildar Sparbankernas Riksförbund. Förbundet representerar medlemsföretagen gentemot myndigheter och organisationer och är också remissinstans och förhandlingspart i ärenden av betydelse för medlemsbankerna.

### **Stiftelser**

Sparbankens styrelse beslöt under år 2000 att bilda två stiftelser:

- *Sparbanken Alingsås Stiftelse för Forskning och Utbildning* med ändamål att stödja forskning och utbildning med avsikt att höja spetskompetensen inom fackområden betydelsefulla för näringslivets långsiktiga utveckling inom Sparbanken Alingsås verksamhetsområde.
- *Sparbanken Alingsås Stiftelse för Kultur och Hälsa* med ändamål att stödja såväl satsningar av kulturell art som satsningar på aktiviteter inom områdena hälsa, idrott och annan friskvård till gagn för boende inom Sparbanken Alingsås verksamhetsområde.

Styrelsens avsikt med bildandet av stiftelserna var, förutom att marknadsföra banken, att skapa ekonomiskt utrymme samt bättre förutsättningar för en positiv utveckling av regionens näringsliv.

### **Marknadssatsningar**

Konkurrensen på marknaden fortsätter, mycket beroende på att kunderna har möjlighet att jämföra olika aktörers villkor på nätet, vilket ställer högre krav på personalens kompetens. Stora resurser avsätts därför årligen för att höja kompetensen hos all personal.

Nytt arbetssätt har skapat förutsättningar för mer aktiv bearbetning av kunder i alla segment. Största delen av alla betalningar sker idag genom

Internetbanken och endast några få procent betalas över disk. Arbets sättet för bearbetning av nya kunder, prospekts, har fortsatt att generera flera affärsupplägg under året.

Satsningen på pensionssparandet fortsätter. Målsättningen är att pensionsrådgivningen ska vara en naturlig del i varje kundmöte, eftersom individens egna ansvar för tryggheten ökar.

En annan viktig del i rådgivningen är sakförsäkringar. Kunderna uppskattar enkelheten att få bra trygghetslösningar.

På Sparasidan är konkurrensen hård mellan olika placeringalternativ som finns på marknaden. Vi satsar mycket på att profilera oss inom Sparaområdet, främst genom kompetenshöjande åtgärder för vår personal samt ökad satsning på våra olika koncept med Private Banking och vårt aktiebord.

På Bolånesidan har satsningen fortsatt genom ett bra samarbete med fastighetsmäklare, husproducenter och byggföretag.

På företagssidan har vi under året lagt stort fokus på att besöka våra företag beroende på den konjunktur som vi befinner oss i.

### **Sparbankens ställning**

Sparbankens affärsvolym, med vilket avses våra kunders in- och utlåning i banken samt förmedlade produkter till Swedbank AB såsom värdepappersfonder och bolån, ökade med 13,3 % och uppgår till 25 267 mkr vid årets slut. Främst är det egen inlåning som har ökat, liksom förmedlingar till Swedbank Hypotek och Robur.

Inlåningen från allmänheten ökade med 563 mkr (10,0 %), och uppgår vid årets slut till 5 968 mkr. Hushållssektorn har ökat sitt sparande med 307 mkr, företagssidan ökade med 150 mkr och övrigt ökade med 106 mkr.

Utlåningen till allmänheten ökade under året med 23 mkr (0,4 %) och uppgår till 5 280 mkr. Hushållssektorn har ökat med 95 mkr, medan företagssektorn har minskat med 56 mkr och övriga sektorer minskade med 16 mkr.

Marknadsvärdet på totalt förmedlade volymer till Robur och Robur Försäkring uppgick till 2 554 mkr vid årets slut vilket är en ökning med 754 mkr (41,9 %) sedan föregående år. Förvaltning av sparande i depåer, kapitalmarknadskonton och indexobliga-

tioner – SPAXar – uppgår tillsammans till 2 083 mkr vid årets slut, en ökning med 817 mkr (64,5 %) sedan föregående år.

Lån har förmedlats till Swedbank Hypotek med 7 973 mkr, en ökning med 705 mkr (9,7 %) sedan föregående år och till Swedbank Finans med 75 mkr, en ökning med 2 mkr (2,7 %). Därutöver ingår i bankens affärsvolym värdet av garantier, kortkrediter samt ej utnyttjade krediter.

### **Kapitaltäckning**

Efter styrelsens förslag till vinstdisposition uppgår kapitalbasen till 743 mkr. Det lagstadgade kapitalkravet uppgick till 381 mkr. Kapitaltäckningskvoten (kapitalbas/kapitalkrav) blir därmed 1,95 (2,11). Ytterligare information om sparbankens kapitaltäckning framgår av not 35, Kapitaltäckning.

Soliditeten, eget kapitalet med tillägg för 73,7 % av obeskattade reserver, i % av balansomslutningen, ökade under året till 18,3 % (15,4 %). Den ökade soliditeten kan förklaras av att ett betydligt högre marknadsvärde på Swedbankaktierna än föregående år samt att vi för 2009 gör ett mycket bättre resultat.

### **Sparbankens resultat**

Rörelseresultatet uppgår till 139,2 mkr jämfört med 86,9 mkr för 2008, en förbättring med 60 %. Summa rörelseintäkter och räntenetto uppgår till 301,5 mkr, en ökning med 0,5 %

Marginalen mellan ut- och inlåningsräntorna har minskat under året med 0,6 procentenheter. Räntenettet har minskat med 57,2 mkr (32,6 %) jämfört med 2008 och uppgår till 118,4 mkr. Trots ökade volymer så gör en minskad räntemarginal på grund av det låga ränteläget att räntenettet har sjunkit.

De övriga intäkterna uppgick till 183,0 mkr, vilket innebär en ökning sedan föregående år med 47,0 %. I 2009 års intäktssumma ingår; positivt marknadsvärde på teckningsrätter i samband med emission på Swedbankaktier. Dessa är bokade under rubriken utdelningar (64,1 mkr). Provisionsnetto (83,4 mkr), nettoresultatet av finansiella transaktioner (31,7 mkr) samt övriga rörelseintäkter (3,8 mkr).

Kostnaderna för rörelsen exklusive kreditförluster uppgick till 150,3 mkr, vilket innebär en ökning med 3,4 % sedan föregående år. IT-kostnader uppgick till 29,4 mkr, en ökning med 14,8 %. Personal-

kostnaderna uppgår till 62,1 mkr, en ökning med 1,8 %. Avskrivning av materiella och immateriella anläggningstillgångar har skett under året med 17,4 mkr.

Kreditförlusterna har nettobokförts till 12,0 mkr, se not 12, Kreditförluster.

Bokslutsdispositionerna har ökat resultatet med 22,9 mkr. Bokslutsdispositionerna består av återföringar av överavskrivning på materiella och immateriella anläggningstillgångar samt upplösning av periodiseringsfond. Årets skattekostnad är beräknad till 20,9 mkr. Resultatet efter skatt uppgår till 141,2 mkr.

### Likviditet och kapitalbehov

Sparbankens likviditet, vilket framgår av kassaflödesanalysen, har ökat under året. På bokslutsdagen uppgick likvida medel till 721,3 Mkr (158,2 mkr). Av dessa utgör 53,9 mkr kassamedel och 667,4 mkr som kortfristig dagslåneinsättning hos Swedbank. Beträffande likviditetsrisker, se not 3.

### Lokaler och investeringar

Under 2009 har inga stora ombyggnads- och reparationsarbeten genomförts. Det har inte heller gjorts några större investeringar avseende inventarier. Under 2010 kommer om- och tillbyggnad av lokalerna i Lerum genomföras. Kostnadskalkyler håller just nu på att framställas. Under hösten såldes fastigheten Ljung 1:50, Herrljunga till Herrljunga Kyrkliga Samfällighet till ett pris av 0,6 mkr. Överlåtelsen skedde i januari 2010.

### Ett aktivt miljöarbete

Sparbanken vill både genom ett internt aktivt miljöarbete och via våra kunder och leverantörer bidra till att minska miljöbelastningen i samhället. Banken hade som målsättning att vara miljöcertifierad enligt ISO 14001 sommaren 2009 och planenligt erhöles detta certifikat i juni samma år.

Banken påverkar miljön direkt genom sin verksamhet och vidtar därför åtgärder för att begränsa den negativa miljöbelastningen. Därför ska banken minska sin pappersförbrukning, minska elförbrukningen och personalen ska åka mer tåg vid tjänsteresor.

Sparbankens produkter och tjänster gör det möjligt att kombinera fördelaktiga ekonomiska lösningar med

miljö- och etikhänsyn. Ett aktivt arbete sker genom etik- och miljöfonderna. Sparbanken genomför miljöanalyser vid kreditgivning till företag. Med hjälp av en miljöanalysmodell granskas företagens miljöpåverkan ur ett riskperspektiv. Sparbanken uppmuntrar kunder att använda betalningar via kort direkt i butik och betalningar via Internet. På dessa sätt minskas miljöbelastningen med färre transporter.

Sparbanken Alingsås har antagit en miljöpolicy som i korthet lyder:

#### Sparbanken Alingsås

- bedriver affärsverksamhet så att möjligheter och risker beaktas utifrån ett miljöperspektiv,
- har ett nära samspel med kunder och övriga intressenter i miljöfrågor,
- efterlever i all verksamhet självklart gällande lagar och förordningar samt verkar för en positiv utveckling på detta område,
- strävar efter att minska och förebygga föroreningar i all verksamhet,
- bedriver ett internt miljöarbete som leder till ständiga förbättringar,
- tar tillvara medarbetarnas engagemang och medvetenhet.

### Förväntad framtida utveckling

Sparbanken vill förstärka sin position som ledande på bankservice i vårt verksamhetsområde. Medarbetarnas kompetens i kundmötet är då av stor betydelse. För 2010 kommer arbetet fortsätta med kompetenshöjande åtgärder inom bankens kärnområden:

- Spara och placera
- Pension
- Sakförsäkringar
- Bolån

Allt syftar till en bra struktur i kundmötet. Vi ska leva upp till värderingen "Den aktiva banken" och uppfattas som tillgängliga, okomplicerade och proaktiva.

En viktig del i bankens utveckling är ledarskapet, samtliga ledare i banken kommer att vidareutbildas under året.

Vi kommer under året att införa olika koncept för både privat- och företagskunder, allt i syfte att bli mer okomplicerade.

Vi ser stor tillväxtpotential i Lerum, både på

privat- och företagssidan. Under 2009 integrerades vårt kontor i Lerum systemmässigt, och nu fortsätter arbetet med att ordna en ändamålsenlig lokal. Dessutom kommer kontorsstrukturen att ses över i Lerums kommun.

Med anledning av rådande konjunktur, kan vi även befara att 2010 kan få högre kreditförluster än normalt.

### **Väsentliga händelser under året**

I mars 2009 har banken förvärvat 1 500 000 preferensaktier i Swedbank från Sparbanksstiftelsernas förvaltnings AB (SFAB). SFAB har under juni samt i oktober 2009 ifrågasatt förvärvet och ställt krav mot banken. Kravet motsvarar hela värdeökningen på de förvärvade aktierna. Bankens uppfattning är, med stöd av bankens juridiska rådgivare, att SFAB ej kommer att ha framgång för sin talan. Frågan kommer att avgöras i skiljenämnd.

### **Känslighetsanalys**

Nedan framgår hur sparbankens rörelseresultat påverkas då vissa variabler ändras:

#### **Placeringsmarginal:**

En förändring av placeringsmarginalen med 0,1 procentenhet innebär en resultatförändring med c:a 7 000 tkr.

#### **Räntemarginal:**

En förändring av räntemarginalen med 0,1 procentenhet innebär en resultatförändring med c:a 1 000 tkr.

#### **Volymförändring:**

En förändring av affärsvolymen med 1 000 000 tkr innebär en resultatförändring med c:a 3 500 tkr.

#### **Antal anställda:**

En förändring av personalstyrkan med fem personer innebär en resultatförändring med c:a 3 000 tkr.

#### **Löneförändring:**

En lönejustering med 5 % innebär en resultatförändring med c:a 2 500 tkr (inkl sociala avgifter).

## Fem år i sammandrag – nyckeltal

	2009*	2008*	2007*	2006**	2005
<b>Volym</b>					
<b>Affärsvolym ultimo, Mkr</b>	25 267	22 279	21 028	18 441	15 971
förändring under året, %	13,4	5,9	14,0	15,5	17,4
Av sparbanken förvaltade och förmedlade kundvolym					
<b>Kapital</b>					
<b>Soliditet</b>					
Beskattat eget kapital + 73,7 % för 2009 (övriga år 72 %) av obeskattade reserver i % av balansslutningen	18,3	15,4	19,7	16,5	16,5
<b>Kapitaltäckningskvot</b>					
Kapitalbas/Kapitalkrav	1,9	2,1	2,2	2,9	2,9
<b>Resultat</b>					
<b>Placeringsmarginal</b>					
Räntenetto i % av MO	1,7	2,7	2,4	2,6	2,8
<b>Rörelseintäkter/affärsvolym</b>					
Räntenetto + rörelseintäkter i % av genomsnittlig affärsvolym	1,3	1,4	1,3	1,3	1,5
<b>Rörelseresultat/affärsvolym</b>					
Rörelseresultat i % av genomsnittlig affärsvolym	0,6	0,4	0,6	0,7	0,6
<b>Räntabilitet på eget kapital</b>					
Rörelseresultat efter schablonskatt i % av genomsnittligt eget kapital	8,6	5,7	7,7	10,0	8,9
<b>K/I-tal före kreditförluster</b>					
Summa kostnader exkl kreditförluster och värdeförändringar på övertagen egendom i relation till räntenetto + rörelseintäkter	0,50	0,48	0,52	0,48	0,56
<b>K/I-tal efter kreditförluster</b>					
Summa kostnader inkl kreditförluster och värdeförändringar på övertagen egendom i relation till räntenetto + rörelseintäkter	0,54	0,53	0,54	0,49	0,56
<b>Osäkra fordringar och kreditförluster</b>					
<b>Reserveringsgrad för osäkra fordringar</b>					
Nedskrivning för sannolika förluster i % av osäkra fordringar brutto	45	31	75	86	87
<b>Andel osäkra fordringar</b>					
Osäkra fordringar netto i % av total utlåning till allmänheten och kreditinstitut (exkl banker)	0,9	1,3	0,1	0,1	0,1
<b>Kreditförlustnivå</b>					
Kreditförluster i % av ingående balans för utlåning till allmänheten, kreditinstitut (exkl banker)	0,2	0,3	0,1	0,1	0,0
<b>Övriga uppgifter</b>					
Medelantal anställda	97	94	88	91	91
Antal kontor	7	7	6	7	7

\*Enligt lagbegränsad IFRS

\*\*Enligt lagbegränsad IFRS med undantag för IAS39 och IFRS7

## Fem år i sammandrag – resultat och balansräkning

Belopp i mkr	2009*	2008*	2007*	2006**	2005
<b>Resultaträkning</b>					
Räntenetto	118	176	143	135	132
Provisioner, netto	83	79	81	75	69
Nettoresultat av finansiella transaktioner	32	23	3	-6	-4
Övriga intäkter	68	22	17	27	18
<b>Summa intäkter</b>	<b>301</b>	<b>300</b>	<b>244</b>	<b>231</b>	<b>215</b>
Allmänna administrationskostnader	-114	-109	-98	-93	-101
Övriga kostnader <sup>(1)</sup>	-36	-36	-30	-16	-19
Kreditförluster	-12	-14	-5	-3	-1
<b>Summa kostnader</b>	<b>-162</b>	<b>-159</b>	<b>-132</b>	<b>-113</b>	<b>-121</b>
Värdeförändring på finansiella tillgångar	0	-54	0	0	0
<b>Rörelseresultat</b>	<b>139</b>	<b>87</b>	<b>112</b>	<b>118</b>	<b>95</b>
Bokslutsdispositioner	23	-29	0	0	98
Skatter	-21	-28	-29	-27	-51
<b>Årets resultat</b>	<b>141</b>	<b>30</b>	<b>83</b>	<b>91</b>	<b>141</b>
<b>Balansräkning</b>					
Kassa	54	53	50	23	43
Utlåning till kreditinstitut	846	324	512	626	252
Utlåning till allmänheten	5 312	5 293	4 299	3 770	3 417
Räntebärande värdepapper	500	542	762	831	972
Aktier och andelar	582	204	312	85	77
Immateriella tillgångar	42	56	0	0	0
Materiella tillgångar	25	27	30	32	35
Övriga tillgångar	73	142	72	64	65
<b>Summa tillgångar</b>	<b>7 435</b>	<b>6 642</b>	<b>6 038</b>	<b>5 431</b>	<b>4 861</b>
Skulder till kreditinstitut	7	9	4	12	9
Inlåning från allmänheten	5 968	5 405	4 776	4 471	3 968
Övriga skulder	95	190	64	47	68
Avsättningar för pensioner m m	2	7	2	7	12
<b>Summa skulder och avsättningar</b>	<b>6 073</b>	<b>5 611</b>	<b>4 847</b>	<b>4 536</b>	<b>4 056</b>
Obeskattade reserver	7	29	1	1	1
Eget kapital	1 356	1 001	1 190	895	804
<b>Summa skulder, avsättningar och eget kapital</b>	<b>7 435</b>	<b>6 642</b>	<b>6 038</b>	<b>5 431</b>	<b>4 861</b>

\* Enligt lagbegränsad IFRS \*\* Enligt lagbegränsad IFRS med undantag för IAS39 och IFRS7

(1) inkl av- och nedskrivningar på materiella och immateriella anläggningstillgångar

### Förslag till disposition beträffande bankens vinst

Årets resultat enligt balansräkningen utgör, tkr:	141 238
Styrelsen föreslår att detta belopp disponeras enligt följande:	
- överföring till reservfonden	141 238

Gällande regelverk för kapitaltäckning och stora exponeringar innebär att sparbanken vid varje tidpunkt skall ha en kapitalbas som motsvarar minst summan av kapitalkraven för kreditrisker, marknadsrisker och operativa risker och dessutom beräknat kapitalkrav för ytterligare identifierade risker i verksamheten i enlighet med sparbankens interna kapitalutvärderingspolicy. Sparbankens kapitaltäckningskvot efter föreslagen vinstdisposition uppgår till 1,95 (2,11). Kapitalbasen uppgår efter föreslagen vinstdisposition till 743 mkr (773 mkr) och slutligt minimikapitalkrav till 381 mkr (367 mkr). Specifikation av posterna framgår av not om kapitaltäckning.

Sparbankens ekonomiska ställning ger inte upphov till annan bedömning än att sparbanken kan förväntas fullgöra sina förpliktelser på såväl kort som lång sikt.

Styrelsens bedömning är att sparbankens egna kapital såsom det redovisas i årsredovisningen är tillräckligt stort i förhållande till verksamhetens omfattning och risk.

Vad beträffar sparbankens resultat och ställning i övrigt, hänvisas till efterföljande resultat- och balansräkningar med tillhörande bokslutskommentarer.

# Resultaträkning

1 januari - 31 december

Belopp i tusental kronor	Not	2009	2008
Ränteintäkter		160 747	347 056
Räntekostnader		-42 315	-171 433
<b>Räntenetto</b>	4	<b>118 432</b>	<b>175 623</b>
Erhållna utdelningar	5	64 071	18 108
Provisionsintäkter	6	97 682	92 567
Provisionskostnader	7	-14 280	-13 411
Nettoresultat av finansiella transaktioner	8	31 683	23 167
Övriga rörelseintäkter	9	3 871	3 778
<b>Summa rörelseintäkter</b>		<b>301 459</b>	<b>299 832</b>
Allmänna administrationskostnader	10	-114 456	-109 364
Avskrivningar på materiella och immateriella anläggningstillgångar	20, 21	-17 351	-17 894
Övriga rörelsekostnader	11	-18 457	-18 021
<b>Summa kostnader före kreditförluster</b>		<b>-150 264</b>	<b>-145 279</b>
<b>Resultat före kreditförluster</b>		<b>151 195</b>	<b>154 553</b>
Kreditförluster, netto	12	-12 016	-13 811
Nedskrivningar av finansiella tillgångar	13	0	-53 838
<b>Rörelseresultat</b>		<b>139 179</b>	<b>86 904</b>
Bokslutsdispositioner	14	22 909	-28 914
Skatt på årets resultat	15	-20 850	-27 683
<b>Årets resultat</b>		<b>141 238</b>	<b>30 307</b>

# Balansräkning

per den 31 december

Belopp i tusental kronor	Not	2009	2008
<b>Tillgångar</b>			
Kassa och tillgodohavanden hos centralbanker		53 928	53 434
Utlåning till kreditinstitut	16	846 244	323 858
Utlåning till allmänheten	17	5 280 179	5 257 046
Förändring i verkligt värde på säkrat belopp i portföljsäkring		31 414	36 280
Obligationer och andra räntebärande värdepapper	18	500 467	541 500
Aktier och andelar	19	582 350	204 126
Immateriella anläggningstillgångar	20		
- Goodwill		42 288	56 384
Materiella tillgångar	21		
- Inventarier		3 777	5 065
- Byggnader och mark		21 207	22 338
Aktuell skattefordran		0	7 072
Övriga tillgångar	22	18 495	64 306
Förutbetalda kostnader och upplupna intäkter	23	54 890	70 131
<b>Summa tillgångar</b>		<b>7 435 239</b>	<b>6 641 540</b>
<b>Skulder, avsättningar och eget kapital</b>			
Skulder till kreditinstitut	24	7 243	8 625
Inlåning från allmänheten	25	5 968 285	5 405 245
Aktuell skatteskuld		11 881	0
Övriga skulder	26	65 220	168 098
Upplupna kostnader och förutbetalda intäkter	27	17 877	21 561
Avsättningar			
- Övriga Avsättningar	28	2 251	7 154
<b>Summa skulder och avsättningar</b>		<b>6 072 757</b>	<b>5 610 683</b>
<b>Obeskattade reserver</b>	29	<b>6 586</b>	<b>29 495</b>
<b>Eget kapital</b>	30	<b>1 355 896</b>	<b>1 001 362</b>
Reservfond		1 008 004	977 697
Fond för verkligt värde		206 654	-6 642
Årets resultat		141 238	30 307
<b>Summa eget kapital</b>		<b>1 355 896</b>	<b>1 001 362</b>
<b>Summa skulder, avsättningar och eget kapital</b>		<b>7 435 239</b>	<b>6 641 540</b>
<b>Poster inom linjen</b>			
Ansvarförbindelser			
- Garantier	31	202 402	106 252
Åtaganden			
- Övriga Åtaganden	32	1 271 130	1 051 430

## Rapport över förändring i eget kapital

Belopp i tusental kronor	Reservfond	Fond för verkligt värde	Årets resultat	<b>Totalt eget kapital</b>
Ingående eget kapital 2008-01-01	894 346	212 422	83 377	1 190 145
Vinstdisposition	83 377	0	-83 377	0
Omvärderingar redovisade direkt mot eget kapital	-26	-219 064	0	-219 090
Årets resultat	0	0	30 307	30 307
<b>Utgående eget kapital 2008-12-31</b>	<b>977 697</b>	<b>-6 642</b>	<b>30 307</b>	<b>1 001 362</b>

Belopp i tusental kronor	Reservfond	Fond för verkligt värde	Årets resultat	<b>Totalt eget kapital</b>
Ingående eget kapital 2009-01-01	977 697	-6 642	30 307	1 001 362
Vinstdisposition	30 307	0	-30 307	0
Omvärderingar redovisade direkt mot eget kapital	0	213 296	0	213 296
Årets resultat	0	0	141 238	141 238
<b>Utgående eget kapital 2009-12-31</b>	<b>1 008 004</b>	<b>206 654</b>	<b>141 238</b>	<b>1 355 896</b>

## Kassaflödesanalys (indirekt metod)

1 januari - 31 december

Belopp i tusental kronor	2009-12-31	2008-12-31
<b>Den löpande verksamheten</b>		
Rörelseresultat (+)	139 179	86 904
Justering för poster som inte ingår i kassaflödet		
Orealiserad del av nettoresultat av finansiella transaktioner (+/-)	-2 177	-20 840
Övervärde teckningsrätter Swedbankemission	-63 857	0
Av-/nedskrivningar (+)	17 351	17 894
Kreditförluster (+)	12 785	15 011
Betald inkomstskatt (-)	-23 101	-21 302
<b>Kassaflöde från den löpande verksamheten före förändringar av rörelsekapital</b>	<b>80 180</b>	<b>77 667</b>
<b>Kassaflöde från förändringar i rörelsekapital</b>		
Ökning/minskning av utlåning till allmänheten (+/-)	-18 268	-955 687
Ökning/minskning av utlåning till finansinstitut (+/-)	40 059	13 048
Ökning/minskning av aktier omsättningstillg (+/-)	-1 846	2 568
Ökning/minskning av värdepapper (+/-)	41 034	155 628
Ökning/minskning av inlåning från allmänheten (+/-)	563 040	629 425
Ökning/minskning av skulder till kreditinstitut (+/-)	-1 382	-1 580
Förändring av övriga tillgångar (+/-)	60 499	-69 212
Förändring av övriga skulder (+/-)	-94 680	130 270
<b>Kassaflöde från den löpande verksamheten</b>	<b>668 636</b>	<b>-17 873</b>
<b>Investeringsverksamheten</b>		
Avyttring/inlösen av finansiella tillgångar (+)	0	66 450
Investering i finansiella tillgångar (-)	-104 860	-170 769
Förvärv av immateriella anläggningstillgångar (-)	0	-70 480
Avyttring av materiella tillgångar (+)	561	0
Förvärv av materiella tillgångar (-)	-1 397	-1 435
<b>Kassaflöde från investeringsverksamheten</b>	<b>-105 696</b>	<b>-176 234</b>
<b>Årets kassaflöde</b>	<b>562 940</b>	<b>-194 107</b>
Likvida medel vid årets början	158 396	352 503
<b>Likvida medel vid årets slut</b>	<b>721 336</b>	<b>158 396</b>
<i>Följande delkomponenter ingår i likvida medel</i>		
Kassa och tillgodohavanden i centralbanker	53 928	53 434
<b>Summa enligt balansräkningen</b>	<b>53 928</b>	<b>53 434</b>
Banktillgodohavanden	667 408	104 962
<b>Summa enligt kassaflödesanalysen</b>	<b>721 336</b>	<b>158 396</b>

Kortfristiga placeringar har klassificerats som likvida medel enligt följande utgångspunkter:

- De har en obetydlig risk för värdefluktuationer.
- De kan lätt omvandlas till kassamedel.
- De har en löptid om högst tre månader från anskaffningstidpunkten.

## 2. Redovisningsprinciper

**(a) Överensstämmelse med normgivning och lag**  
Sparbankens årsredovisning är upprättad enligt Lag om årsredovisning i kreditinstitut och värdepappersbolag (ÅRKL) samt Finansinspektionens föreskrifter och allmänna råd om Årsredovisning i kreditinstitut och värdepappersbolag (FFFS 2008:25) och Rådet för finansiell rapporterings rekommendation RFR 2.2 Redovisning för juridiska personer. Sparbankerna tillämpar därigenom sklagbegränsad IFRS och med detta avses standarder som har antagits för tillämpning med de begränsningar som följer av RFR 2.2 och FFFS 2008:25. Detta innebär att samtliga av EU godkända IFRS och uttalanden så långt detta är möjligt inom ramen för årsredovisningslagen och med hänsyn till att sambandet mellan redovisning och beskattning skall tillämpas.

Årsredovisningen har godkänts för utfärdande av styrelsen den 22 februari 2010. Resultat- och balansräkning blir föremål för fastställelse på sparbankens stämman den 29 april 2010.

De nedan angivna redovisningsprinciperna har tillämpats konsekvent på samtliga perioder som presenteras i de finansiella rapporterna, om inte annat framgår.

### **(b) Värderingsgrunder vid upprättande av bankens finansiella rapporter**

Tillgångar och skulder är redovisade till historiska anskaffningsvärden. Finansiella tillgångar och skulder är redovisade till upplupet anskaffningsvärde, förutom vissa finansiella tillgångar och skulder som värderas till verkligt värde (se not 33) eller när säkringsredovisning till verkligt värde tillämpas. Finansiella tillgångar och skulder som värderas till verkligt värde består av derivatinstrument, finansiella instrument klassificerade som finansiella tillgångar eller finansiella skulder värderade till verkligt värde via resultaträkningen eller som finansiella tillgångar som kan säljas.

### **(c) Funktionell valuta och rapporteringsvaluta**

Sparbankens funktionella valuta är svenska kronor och de finansiella rapporterna presenteras i svenska kronor. Samtliga belopp, om inte annat anges, är avrundade till närmaste tusental.

### **(d) Bedömningar och uppskattningar i de finansiella rapporterna**

Att upprätta de finansiella rapporterna i enlighet med lagbegränsad IFRS kräver att sparbankens ledning gör bedömningar och uppskattningar samt gör antaganden som påverkar tillämpningen av redovisningsprinciperna och de redovisade beloppen av tillgångar,

skulder, intäkter och kostnader. Uppskattningarna och antagandena är baserade på historiska erfarenheter och ett antal andra faktorer som under rådande förhållanden synes vara rimliga. Resultatet av dessa uppskattningar och antaganden används sedan för att bedöma de redovisade värdena på tillgångar och skulder som inte annars framgår tydligt från andra källor. Verkliga utfall kan avvika från dessa uppskattningar och bedömningar.

Uppskattningar och antaganden ses över regelbundet. Ändringar av uppskattningar redovisas i den period ändringen görs om ändringen endast påverkar denna period, eller i den period ändringen görs och framtida perioder om ändringen påverkar både aktuell period och framtida perioder.

Bedömningar gjorda av företagsledningen vid tillämpningen av lagbegränsad IFRS som har en betydande inverkan på de finansiella rapporterna och gjorda uppskattningar som kan medföra väsentliga justeringar i påföljande års finansiella rapporter beskrivs närmare i not nr 34.

### **(e) Ändrade redovisningsprinciper**

#### ***Ändrade redovisningsprinciper föranledda av nya eller ändrade IFRS***

Nedan beskrivs vilka ändrade redovisningsprinciper som företaget tillämpar från och med 1 januari 2009. Övriga ändringar av IFRS med tillämpning från och med 2009 har inte haft någon väsentlig effekt på företagets redovisning.

#### **Upplysningar om finansiella instrument**

Ändringar i IFRS 7 Finansiella instrument: Upplysningar med tillämpning från 1 januari 2009 påverkar företagets finansiella rapportering från och med årsredovisningen för 2009. Ändringarna medför huvudsakligen att nya upplysningskrav om finansiella instrument värderade till verkligt värde i balansräkningen. Instrumenten delas in i tre nivåer beroende på kvaliteten på indata i värderingen. Indelningen i nivåer avgör hur och vilka upplysningar som ska lämnas om instrumenten; där nivå 3 med lägst kvalitet på indata omfattas av mer upplysningskrav än de andra nivåerna. Dessa upplysningskrav har främst påverkat not 33. Därutöver medför ändringen av IFRS 7 några förändringar avseende upplysningar om likviditetsrisk.

Enligt övergångsbestämmelserna i IFRS 7 behöver under första tillämpningsåret jämförande upplysningar inte lämnas för de upplysningar som krävs av ändringarna. Företaget har valt att frivilligt ändå lämna jämförande information för 2008 även avseende de upplysningar som tillkommit i och med

ändringarna. Eftersom ändringarna inte påverkar hur redovisade belopp ska fastställas, har inga justeringar gjorts av belopp i de finansiella rapporterna.

#### **(f) Nya IFRS och tolkningar som ännu inte börjat tillämpas**

Ett antal nya eller ändrade standarder och tolkningsuttalanden träder ikraft först under kommande räkenskapsår och har inte förtidstillämpats vid upprättandet av dessa finansiella rapporter. Nyheter eller ändringar som blir tillämpliga från räkenskapsår efter 2009 planeras inte att förtidstillämpas.

#### **(g) Rörelseförvärv**

Rörelseförvärv som avser inkråmsförvärv redovisas enligt förvärvsmetoden. Metoden innebär att förvärvet betraktas som en transaktion varigenom företaget direkt förvärvar det andra företags nettotillgångar och redovisar förvärvade tillgångar samt övertagna skulder och ansvarsförbindelser. Anskaffningsvärdet fastställs genom en förvärvsanalys i anslutning till förvärvet. I analysen fastställs dels anskaffningsvärdet för rörelsen, dels det verkliga värdet på förvärvsdagen av förvärvade identifierbara tillgångar samt övertagna skulder och ansvarsförbindelser. Anskaffningsvärdet för rörelsen utgörs av summan av de verkliga värdena per förvärvsdagen för erlagda tillgångar och uppkomna eller övertagna skulder och för emitterade egetkapitalinstrument som lämnats som vederlag i utbyte mot de förvärvade nettotillgångarna, samt transaktionskostnader som är direkt hänförliga till förvärvet. Vid rörelseförvärv där anskaffningskostnaden överstiger nettovärdet av förvärvade tillgångar och övertagna skulder samt ansvarsförbindelser, redovisas skillnaden som goodwill. När skillnaden är negativ redovisas denna direkt i resultaträkningen.

#### **(h) Utländsk valuta**

##### **Transaktioner i utländsk valuta**

Sparbankens funktionella valuta är svenska kronor. Transaktioner i utländsk valuta omräknas till den funktionella valutan till den valutakurs som föreligger på transaktionsdagen. Monetära tillgångar och skulder i utländsk valuta räknas om till den funktionella valutan till den valutakurs som föreligger på balansdagen. Valutakursdifferenser som uppstår vid omräkningarna redovisas i resultaträkningen. Icke-monetära tillgångar och skulder som redovisas till historiska anskaffningsvärden omräknas till valutakurs vid transaktionstillfället. Icke-monetära tillgångar och skulder som redovisas till verkliga värden omräknas till den funktionella valutan till den kurs som råder vid tidpunkten för värdering till verkligt värde.

#### **(i) Ränteintäkter och räntekostnader**

Ränteintäkter på fordringar och räntekostnader på skulder beräknas och redovisas med tillämpning av effektivräntemetoden. Effektivräntan är den ränta som gör att nuvärdet av alla uppskattade framtida in- och utbetalningar under den förväntade räntebindningstiden blir lika med det redovisade värdet av fordran eller skulden. Ränteintäkter och räntekostnader inkluderar i förekommande fall periodiserade belopp av erhållna avgifter som medräknas i effektivräntan, transaktionskostnader och eventuella rabatter, premier och andra skillnader mellan det ursprungliga värdet av fordran/skulden och det belopp som regleras vid förfall.

Ränteintäkter och räntekostnader som presenteras i resultaträkningen består av:

- Räntor på finansiella tillgångar och skulder som värderas till upplupet anskaffningsvärde enligt effektivräntemetoden inklusive ränta på osäkra fordringar.
- Räntor från finansiella tillgångar som klassificerats som tillgängliga för försäljning.
- Räntor från finansiella tillgångar och skulder som värderas till verkligt värde över resultaträkningen.
- Betald och upplupen ränta på derivat som är säkringsinstrument och där säkringsredovisning tillämpas. För räntederivat som säkrar finansiella tillgångar redovisas betald och upplupen ränta som ränteintäkt och för räntederivat som säkrar finansiella skulder redovisas dessa som en del av räntekostnaderna. Orealiserade värdeförändringar på derivat redovisas i posten Nettoresultat av finansiella transaktioner (se nedan).

#### **(j) Provisions- och avgiftsintäkter**

En provisions- och avgiftsintäkt redovisas när (i) inkomsten kan beräknas på ett tillförlitligt sätt, (ii) det är sannolikt att de ekonomiska fördelar som är förknippade med transaktionen kommer att tillfalla företaget, (iii) färdigställandegraden på balansdagen kan beräknas på ett tillförlitligt sätt och (iv) de utgifter som uppkommit och de utgifter som återstår för att slutföra tjänsteuppdraget kan beräknas på ett tillförlitligt sätt. Intäkterna värderas till det verkliga värdet av vad som erhållits eller kommer att erhållas. Intäktsredovisning redovisas enligt metoden successiv vinstavräkning vilket innebär att intäkterna som redovisas baseras på uppdragets eller tjänstens färdigställandegrad på balansdagen. Sparbankerna erhåller avgifter och provisioner för utförda tjänster som intäktsredovisas på tre olika sätt enligt nedan:

##### *(i) Provisioner och avgifter som inräknas i den effektiva räntan*

Provisioner och avgifter som är en integrerad del av

effektivräntan, redovisas inte som provisionsintäkt utan som justering av effektivräntan på resultatraden ränteintäkter. Sådana avgifter utgörs främst av; uppläggningsavgifter för lån samt avgifter för tillhandahållande av kreditfacilitet eller annan typ av lånelöfte i det fall som det är sannolikt att kreditfaciliteten kommer att utnyttjas.

*(ii) Provisioner och avgifter som är intjänade i takt med att tjänsterna löpande utförs*

Till dessa avgifter hör främst avgifter för kreditfaciliteter eller annan typ av lånelöfte när det inte är sannolikt att faciliteten kommer att utnyttjas samt avgifter och provisioner för ställande av finansiell garanti. Dessa avgifter och provisioner periodiseras som intäkt över den period som tjänsten utförs. Till dessa avgifter hör också de ersättningar som sparbanken erhåller vid förmedling av lån till annan bank. Vid förmedling av lån till annan bank som också inbegriper ett ansvar för kreditförluster på de förmedlade lånen (dock maximerat till en viss andel av under året intjänad förmedlingsprovision) redovisas intäkten löpande netto efter avräkning för kreditförlust.

*(iii) Provisioner och avgifter som är intjänade när en viss tjänst utförts*

Till dessa avgifter och provisioner hör olika typer av provisioner för köp av värdepapper för kunds räkning, aviseringsavgifter, betal- och kreditkortsavgifter i de fall som tjänsten utförs över en period som inte sträcker sig över ett kvartalsbokslut. Dessa provisioner och avgifter som i allmänhet är relaterade till en utförd transaktion redovisas omedelbart som intäkt.

### **(k) Provisionskostnader**

Här redovisas kostnader för mottagna tjänster i den mån de inte är att betrakta som ränta, t ex kostnader för clearing och bankgiro, depåavgifter och avgifter till UC. Transaktionskostnader som beaktas vid beräkning av den effektiva räntan redovisas ej här.

### **(l) Nettoresultat av finansiella transaktioner**

Posten Nettoresultat av finansiella transaktioner innehåller de realiserade och orealiserade värdeförändringar som uppstått med anledning av finansiella transaktioner. Nettoresultat av finansiella transaktioner består av:

- Realiserade och orealiserade förändringar i verkligt värde på de tillgångar och skulder som innehas för handelsändamål.
- Realiserade och orealiserade förändringar i verkligt värde på de tillgångar och skulder som redovisas enligt fair value option.
- Realisationsresultat från avyttring av finansiella tillgångar och skulder (inklusive ränteskillnads-

ersättning som erhållits vid kundens lösen av lån i förtid).

- Realisationsresultat från finansiella tillgångar som kan säljas.
- Realiserade och orealiserade värdeförändringar på derivatinstrument som är ekonomiska säkringsinstrument.
- Orealiserade förändringar i verkligt värde på derivat där säkringsredovisning till verkligt värde tillämpas.
- Valutakursförändringar.

### **(m) Allmänna administrationskostnader**

Allmänna administrationskostnader omfattar personalkostnader, inklusive löner och arvoden, pensionskostnader, arbetsgivaravgifter och andra sociala avgifter. Här redovisas också lokalkostnader, utbildnings-, IT-, telekommunikations-, rese- och representationskostnader samt kassadifferenser.

### **(n) Bokslutsdispositioner**

Bokslutsdispositioner omfattar avsättningar till och upplösningar av obeskattade reserver.

### **(o) Avsättningar**

En avsättning skiljer sig från andra skulder genom att det råder ovisshet om betalningstidpunkt eller beloppets storlek för att reglera avsättningen. En avsättning redovisas i balansräkningen när det finns en befintlig legal eller informell förpliktelse som en följd av en inträffad händelse, och det är troligt att ett utflöde av ekonomiska resurser kommer att krävas för att reglera förpliktelsen samt en tillförlitlig uppskattning av beloppet kan göras.

### **(p) Skatter**

Inkomstskatter utgörs av aktuell skatt och uppskjuten skatt. Inkomstskatter redovisas i resultaträkningen utom då underliggande transaktion redovisas direkt mot eget kapital varvid tillhörande skatteeffekt redovisas i eget kapital.

Aktuell skatt är skatt som ska betalas eller erhållas avseende aktuellt år, med tillämpning av de skattesatser som är beslutade eller i praktiken beslutade per balansdagen, hit hör även justering av aktuell skatt hänförlig till tidigare perioder.

Uppskjuten skatt beräknas enligt balansräkningsmetoden med utgångspunkt i temporära skillnader mellan redovisade och skattemässiga värden på tillgångar och skulder.

Värderingen av uppskjuten skatt baserar sig på hur redovisade värden på tillgångar eller skulder förväntas bli realiserade eller reglerade. Uppskjuten skatt beräknas med tillämpning av de skattesatser och skatteregler som är beslutade eller i praktiken beslutade per balansdagen.

Uppskjutna skattefordringar redovisas endast i den mån det är sannolikt att dessa kommer att kunna utnyttjas. Värdet på uppskjutna skattefordringar reduceras när det inte längre bedöms sannolikt att de kan utnyttjas.

Under Skatt på årets resultat redovisas aktuell skatt, uppskjuten skatt och skatt avseende tidigare år.

### **(q) Finansiella instrument**

Finansiella instrument värderas och redovisas i enlighet med reglerna i IAS 39 och ÅRKL.

Finansiella instrument som redovisas i balansräkningen inkluderar på tillgångssidan lånefordringar, aktier och andra egetkapitalinstrument, obligationsfordringar och räntebärande värdepapper samt derivat. Bland skulder och eget kapital återfinns leverantörsskulder, låneskulder samt derivat.

#### *(i) Redovisning i och borttagande från balansräkningen*

En finansiell tillgång eller finansiell skuld tas upp i balansräkningen när sparbanken blir part enligt instrumentets avtalsmässiga villkor.

En finansiell tillgång tas bort från balansräkningen när rättigheterna i avtalet realiserar, förfaller eller sparbanken förlorar kontrollen över den. Detsamma gäller för del av en finansiell tillgång. En finansiell skuld tas bort från balansräkningen när förpliktelsen i avtalet fullgörs eller på annat sätt utsläcks. Detsamma gäller för del av en finansiell skuld.

En finansiell tillgång och en finansiell skuld kvittas och redovisas med ett nettobelopp i balansräkningen endast när det föreligger en legal rätt att kvitta beloppen samt att det föreligger avsikt att reglera posterna med ett nettobelopp eller att samtidigt realisera tillgången och reglera skulden.

Förvärv och avyttring av finansiella tillgångar redovisas på affärsdagen, som utgör den dag då sparbanken förbinder sig att förvärva eller avyttra tillgången. Lånelöften redovisas inte i balansräkningen. Lånefordringar redovisas i balansräkningen i samband med att lånebelopp utbetalas till låntagaren. En avsättning för lämnat lånelöfte görs om löftet är oåterkallerbart och lämnas till en låntagare där ett nedskrivningsbehov identifieras redan innan lånet betalats ut eller när utlåningsräntan inte täcker sparbankens upplåningskostnader för att finansiera lånet.

#### *(ii) Klassificering och värdering*

Finansiella instrument redovisas initialt till instrumentets verkliga värde med tillägg för transaktionskostnader förutom för derivat och de instrument som tillhör kategorin finansiell tillgång som redovisas till verkligt värde via resultaträkningen, vilka redovisas

till verkligt värde exklusive transaktionskostnader. Ett finansiellt instrument klassificeras vid första redovisningen delvis utifrån i vilket syfte instrumentet förvärvades, men också utifrån de valmöjligheter som finns i IAS 39. Klassificeringen avgör hur det finansiella instrumentet värderas efter första redovisningstillfället såsom beskrivs nedan.

Samtliga derivat värderas initialt och löpande till verkligt värde i balansräkningen. Om säkringsredovisning inte tillämpas redovisas värdeförändringarna över resultaträkningen och derivaten kategoriseras på grund av reglerna i IAS 39 som innehav för handelsändamål, även i de fall som de ekonomiskt säkrar risk men där säkringsredovisning inte tillämpas. Om säkringsredovisning tillämpas redovisas värdeförändringarna på derivatet och den säkrade posten på sätt som beskrivs nedan.

### **Finansiella tillgångar värderade till verkligt värde via resultaträkningen**

Denna kategori består av två undergrupper: dels finansiella tillgångar som utgör innehav för handelsändamål, dels andra finansiella tillgångar som banken initialt valt att placera i denna kategori (enligt den s k Fair Value Option). Finansiella instrument i denna kategori värderas löpande till verkligt värde med värdeförändringar redovisade i resultaträkningen. I den första undergruppen ingår derivat med positivt verkligt värde med undantag för derivat som är ett identifierat och effektivt säkringsinstrument. För finansiella instrument som innehas för handelsändamål redovisas såväl realiserade som orealiserade värdeförändringar i resultatposten Nettoresultat av finansiella transaktioner.

Sparbanken placerar i aktieindexobligationer, som innehåller både en räntebärande del och en derivatdel. Sparbanken har valt att klassificera aktieindexobligationer till verkligt värde via resultaträkningen med hänvisning till att de innehåller inbäddade derivat. Detta val innebär att hela instrumentet värderas till verkligt värde och att värdeförändringarna löpande redovisas i resultaträkningen.

### **Lånefordringar och kundfordringar**

Lånefordringar och kundfordringar är finansiella tillgångar som inte är derivat, som har fastställda eller fastställbara betalningar och som inte är noterade på en aktiv marknad. I balansräkningen representeras dessa av balansposterna Utlåning till kreditinstitut, Utlåning till allmänheten samt Övriga tillgångar. Dessa tillgångar värderas till upplupet anskaffningsvärde. Upplupet anskaffningsvärde bestäms utifrån den effektivränta som beräknades vid anskaffningstidpunkten. Kund- och lånefordran redovisas till det belopp som beräknas inflyta, dvs efter avdrag för osäkra fordringar.

**Investeringar som hålles till förfall**

Investeringar som hålles till förfall är finansiella tillgångar och omfattar räntebärande värdepapper med fasta eller fastställbara betalningar och fastställd löptid som företaget har en uttrycklig avsikt och förmåga att inneha till förfall. Tillgångar i denna kategori värderas till upplupet anskaffningsvärde.

**Finansiella tillgångar som kan säljas**

I kategorin finansiella tillgångar som kan säljas ingår finansiella tillgångar som inte klassificerats i någon annan kategori eller finansiella tillgångar som företaget initialt valt att klassificera i denna kategori. Innehav av aktier redovisas här. Tillgångar i denna kategori värderas löpande till verkligt värde med värdeförändringar redovisade mot eget kapital, dock ej värdeförändringar som beror på nedskrivningar vilka redovisas i resultaträkningen. Vidare redovisas ränta på räntebärande instrument i enlighet med effektivräntemetoden i resultaträkningen likaså utdelning på aktier. För dessa instrument kommer eventuella transaktionskostnader ingå i anskaffningsvärdet vid redovisningen för första tillfället och därefter ingå vid löpande värdering till verkligt värde att ingå i fond för verkligt värde till dess att instrumentet förfaller eller avyttras. Vid avyttring av tillgången redovisas ackumulerad vinst/förlust, som tidigare redovisats i eget kapital, i resultaträkningen.

**Finansiella skulder värderade till verkligt värde via resultaträkningen**

Denna kategori består av två undergrupper, dels finansiella skulder som utgör innehav för handelsändamål (se ovan), dels finansiella skulder som vid första redovisningstillfället identifierats som tillhörig till denna kategori (Fair Value Option). I den förstnämnda delkategorin ingår sparbankens derivat med negativt verkligt värde med undantag för derivat som är ett identifierat och effektivt säkringsinstrument. Förändringar i verkligt värde redovisas i resultaträkningen.

**Andra finansiella skulder**

Inlåning och övriga finansiella skulder, t ex leverantörsskulder, ingår i denna kategori. Skulderna värderas till upplupet anskaffningsvärde.

**Finansiella garantier**

Sparbankens garantiavtal innebär att sparbanken har ett åtagande att ersätta innehavaren när innehavaren gör en förlust på grund av att specifik gäldenär inte fullgjort sina betalningar vid förfall till innehavaren i enlighet med ursprungliga eller ändrade avtalsvillkor.

**(r) Lånelöften**

Med lånelöfte avses i detta sammanhang dels (i) en

ensidig utfästelse från sparbanken att ge ut ett lån med på förhand bestämda villkor (t ex ränta) där låntagaren kan välja om han/hon vill ha lånet eller inte och dels (ii) ett avtal där både sparbanken och låntagaren är bundna vid avtalsvillkoren i ett låneavtal som börjar löpa vid en tidpunkt i framtiden. För av sparbanken lämnade lånelöften gäller att (a) det inte kan regleras netto, (b) sparbanken inte har som praxis att sälja lånen när de lämnats enligt lånelöften och (c) låneräntan inte är lägre än marknadsräntan då lånelöftet lämnas.

**(s) Derivat och säkringsredovisning**

Sparbankens derivatinstrument har anskaffats för att säkra de risker för ränteeponeringar som sparbanken är utsatt för. För att uppfylla kraven på säkringsredovisning enligt IAS 39 krävs att det finns en entydig koppling till den säkrade posten. Vidare krävs att säkringen effektivt skyddar den säkrade posten, att säkringsdokumentation upprättats och att effektiviteten kan mätas på ett tillförlitligt sätt. Säkringsredovisning får bara tillämpas om säkringsrelationen kan förväntas vara mycket effektiv och i efterhand ha haft en effektivitet som ligger inom spannet 80-125 %. I de fall förutsättningarna för säkringsredovisning inte längre är uppfylla redovisas derivatinstrumentet till verkligt värde med värdeförändringen via resultaträkningen.

Sparbanken tillämpar säkringsredovisning för de ekonomiska säkringsrelationer där resultateffekten enligt sparbankens uppfattning skulle bli alltför missvisande om säkringsredovisning inte tillämpas.

Samtliga derivat värderas till verkligt värde i balansräkningen.

Sparbankens säkringsinstrument vid säkringsredovisning utgörs av ränteswappar. De poster som säkras och där belopp av fastförräntad utlåning (portföljsäkring).

**(i) Säkring av verkligt värde (portfölj)**

När ett säkringsinstrument används för säkring av ett verkligt värde redovisas derivatet till verkligt värde i balansräkningen och den säkrade tillgången/skulden redovisas också den till verkligt värde avseende den säkrade risken. Risken för förändringar i verkligt värde i sparbankens redovisning härrör från utlåning med fast ränta, vilket ger upphov till ränterisk. Värdeförändringen på derivatet redovisas i resultaträkningen tillsammans med värdeförändringen på den säkrade posten i resultaträkningen under posten Nettoresultat av finansiella poster till verkligt värde. Orealiserade värdeförändringar på säkringsinstrumenten redovisas bland Nettoresultat av finansiella transaktioner och räntekuponger (såväl upplupen som betald) bland ränteintäkterna

För säkringsrelationerna tillämpas säkring till verkligt

värde. Den portföljmetod som tillämpas innebär att lånefordringarna fördelas ut i olika tidsspann utifrån förväntade räntecomförhandlingstidpunkter. I varje tidsspann har sparbanken utsett det belopp som utifrån sparbankens riskhanteringsstrategi är lämpligt att säkra och de anskaffade säkringsinstrumenten fördelas ut i dessa tidsspann. Kvartalsvis utförs en effektivitetstest av säkringsrelationerna genom en jämförelse av förändringen i verkligt värde på säkringsinstrumentet med förändringen i verkligt värde på det säkrade beloppet med avseende på den säkrade risken (risken för förändring i swapräntan) i varje tidsspann. Om effektiviteten har varit inom 80-125 % redovisas en justering av värdet på det säkrade beloppet med den beräknade förändringen i verkligt värde på en separat rad i balansräkningen (Förändring i verkligt värde på räntesäkrad post i portföljsäkring). Till den del som säkringen inte varit effektiv redovisas detta i resultaträkningen. Om säkringsrelationen avbryts och den säkrade posten fortfarande finns i balansräkningen så påbörjas en periodisering enligt en rätlinjig metod på tidigare bokförda värdejusteringar.

#### **(t) Metoder för bestämning av verkligt värde**

##### *(i) Finansiella instrument noterade på en aktiv marknad*

För finansiella instrument som är noterade på en aktiv marknad bestäms verkligt värde med utgångspunkt från tillgångens noterade köpkurs på balansdagen utan tillägg för transaktionskostnader (t ex courtage) vid anskaffningstillfället. Ett finansiellt instrument betraktas som noterat på en aktiv marknad om noterade priser med lätthet finns tillgängliga på en börs, hos en handlare, mäklare, branschorganisation, företag som tillhandahåller aktuell prisinformation eller tillsynsmyndighet och dessa priser representerar faktiska och regelbundet förekommande marknads-transaktioner på affärsmässiga villkor. Eventuella framtida transaktionskostnader vid en avyttring beaktas inte. För finansiella skulder bestäms verkligt värde utifrån noterad säljkurs. Instrument som är noterade på en aktiv marknad återfinns i balansposterna Aktier och andelar samt Obligationer och andra räntebärande värdepapper. Den största delen av bankens finansiella instrument åsätts ett verkligt värde med priser som är noterade på en aktiv marknad.

##### *(ii) Finansiella instrument som inte är noterade på en aktiv marknad*

Om marknaden för ett finansiellt instrument inte är aktiv, så tar banken fram det verkliga värdet genom att använda en värderingsteknik. De använda värderingsteknikerna bygger i så hög utsträckning som möjligt på marknadsuppgifter och företagsspecifika uppgifter används i så låg grad som möjligt.

Värderingstekniker används för följande klasser av finansiella instrument; räntebärande värdepapper (när prisnoteringar på en aktiv marknad inte finns tillgängliga), aktier (när kursnoteringar på en aktiv marknad inte finns tillgängliga), andra räntebärande tillgångar och skulder samt derivatinstrument (OTC-derivat). De tillämpade värderingsmodellerna kalibreras så att verkligt värde vid första redovisningen uppgår till transaktionspriset och förändring i verkligt värde redovisas sedan löpande utifrån de förändringar som inträffat i de underliggande marknadsriskparametrarna.

##### *Aktier och räntebärande värdepapper*

Verkligt värde för finansiella instrument som inte är derivatinstrument beräknas (i) med referens till finansiella instrument som i allt väsentligt är likadana eller till nyligen genomförda transaktioner i samma finansiella instrument alternativt om sådana uppgifter inte finns tillgängliga till (ii) framtida kassaflöden av kapitalbelopp och ränta diskonterade till aktuella marknadsräntor på balansdagen. I de fall diskonterade kassaflöden har använts, beräknas framtida kassaflöden på den av företagsledningen bästa bedömningen. Den diskonteringsränta som använts är marknadsbaserad ränta på liknande instrument på balansdagen. Då andra värderingsmodeller har använts är indata baserade på marknadsrelaterade data på balansdagen. Innehav i onoterade aktier redovisas till anskaffningsvärde i de fall när ett tillförlitligt verkligt värde ej kan fastställas. Skälet till att de inte kunnat värderas till verkligt värde på ett tillförlitligt sätt är att det enligt företagsledningen råder alltför stor osäkerhet i de framtida kassaflödena samt den riskjustering som behöver göras på diskonteringsräntan. Företaget har ingen avsikt att avyttra de onoterade aktierna i någon nära framtid. Det redovisade värdet på onoterade aktier vars verkliga värden inte har kunnat fastställas på ett tillförlitligt sätt uppgår till 2 833 tkr (2 833 tkr).

#### **(u) Kreditförluster och nedskrivningar på finansiella instrument**

##### *(i) Nedskrivningsprövning för finansiella tillgångar*

Vid varje rapporttillfälle utvärderar sparbanken om det finns objektiva belägg som tyder på att en finansiell tillgång är i behov av nedskrivning till följd av att en eller flera händelser (förlusthändelser) inträffat efter det att tillgången redovisas för första gången och att dessa förlusthändelser har en inverkan på de uppskattade framtida kassaflödena från tillgången. Objektiva belägg för att en finansiell tillgång har ett nedskrivningsbehov innefattar observerbara uppgifter som kommer tillgångens innehavare till del angående följande förlusthändelser:

- a) betydande finansiella svårigheter hos emittenten eller gäldenär,

- b) ett avtalsbrott, såsom uteblivna eller försenade betalningar av räntor eller kapitalbelopp,
- c) beviljande av långivaren, av ekonomiska eller juridiska skäl som sammanhänger med låntagarens ekonomiska svårigheter, av en eftergift som långivaren annars inte hade övervägt,
- d) det blir sannolikt att låntagaren kommer att gå i konkurs eller annan finansiell rekonstruktion.

Objektiva bevis utgörs dels av observerbara förhållanden som inträffat och som har en negativ inverkan på möjligheten att återvinna anskaffningsvärdet, dels av betydande eller utdragen minskning av det verkliga värdet för en investering i en finansiell placering klassificerad som en finansiell tillgång som kan säljas.

### Finansiella tillgångar som redovisas till upplupet anskaffningsvärde

Sparbanken utvärderar om ett nedskrivningsbehov finns och om en kreditförlust ska redovisas så sker det på individuell basis för alla lån.

Sparbankens metod för att fastställa dessa reserver är att utvärdera om det finns objektiva belägg som tyder på att vår motpart saknar förmåga att fullfölja sina åtaganden i avtalet. Betalningsförmåga och värdet på realiserbara tillgångar utreds för att fastställa behov av nedskrivningar av lånefordringar.

En nedskrivning (kreditförlust) beräknas som mellanskillnaden mellan det diskonterade nuvärdet av förväntade framtida kassaflöden (inklusive kassaflöden från eventuellt ianspråkstagande av pant, även när i anspråkstagande inte är sannolikt), diskonterade med lånets ursprungliga effektivränta och lånets redovisade värde. Nedskrivningen redovisas som en kreditförlust i resultaträkningen.

Som objektiva belägg på att nedskrivningsbehov föreligger och att lånet är klassat som osäkert räknar sparbanken i allmänhet betalningar som är mer än 60 dagar försenade. Andra objektiva belägg kan vara information om betydande finansiella svårigheter som kommit sparbanken till kännedom genom analys av finansiella rapporter, inkomstdeklarationer eller på annat sätt i den löpande utvärderingen av kundens kreditvärdighet som ingår som en integrerad del i sparbankens system och rutiner för att hantera kreditrisk. Eftergifter till sparbankens låntagare som görs på grund av att låntagaren har finansiella svårigheter kan också utgöra objektiva belägg om att lånet är osäkert.

Det redovisade värdet efter nedskrivningar på tillgångar tillhörande kategorierna investeringar som hålles till förfall och lånefordringar och kundfordringar vilka redovisas till upplupet anskaffningsvärde beräknas som nuvärdet av framtida kassaflöden diskonterade med den effektiva ränta som gällde då

tillgången redovisades första gången. Tillgångar med en kort löptid diskonteras inte. En nedskrivning belastar resultaträkningen.

### Kategorin finansiella tillgångar som kan säljas

Egetkapitalinstrument som klassificerats som en finansiell tillgång som kan säljas, anses ha ett nedskrivningsbehov och skrivs ner om det verkliga värdet understiger anskaffningsvärdet med ett betydande belopp, eller när värdenedgången varit utdragen. Sparbanken betraktar en värdenedgång större än 20 % som betydande, och en period om minst 9 månader som utdragen.

Vid nedskrivning av ett egetkapitalinstrument som är klassificerat som en finansiell tillgång som kan säljas omföres tidigare redovisad ackumulerad vinst eller förlust i eget kapital till resultaträkningen.

#### (ii) Återföring av nedskrivningar

En nedskrivning återförs om det både finns bevis på att nedskrivningsbehovet inte längre föreligger och det har skett en förändring i de antaganden som låg till grund för beräkningen av det nedskrivna beloppet. En nedskrivning på en lånefordran återförs om låntagaren förväntas fullfölja alla kontraktuella betalningar i enlighet med ursprungliga eller omstrukturerade lånevillkor. Återföring av nedskrivningar på lån (kreditförluster) redovisas som en minskning av kreditförluster och specificeras särskilt i not.

Nedskrivningar av investeringar som hålles till förfall eller lånefordringar och kundfordringar som redovisas till upplupet anskaffningsvärde återförs om en senare ökning av återvinningsvärdet objektivt kan hänföras till en händelse som inträffat efter det att nedskrivningen gjordes.

#### Kategorin finansiella tillgångar som kan säljas

Nedskrivningar av egetkapitalinstrument som är klassificerade som finansiella tillgångar som kan säljas, vilka tidigare redovisats i resultaträkningen återförs ej via resultaträkningen. Det nedskrivna värdet är det värde från vilket efterföljande omvärderingar görs, vilka redovisas direkt mot eget kapital. Nedskrivningar av räntebärande instrument, klassificerade som finansiella tillgångar som kan säljas, återförs över resultaträkningen om det verkliga värdet ökar och ökningen objektivt kan hänföras till en händelse som inträffade efter det att nedskrivningen gjordes.

#### (iii) Bortskrivningar av lånefordringar

Lånefordringar som klassificerats som osäkra skrivs bort från balansräkningen när kreditförlusten anses vara konstaterad vilket är när konkursförvaltare lämnat uppskattning om utdelning i konkurs, ackordsförslag antagits eller fordran eftergivits på annat sätt.

Efter bortskrivning redovisas lånefordringarna inte längre i balansräkningen. Återvinning på tidigare redovisade bortskrivningar redovisas som en minskning av kreditförluster på resultatraden Kreditförluster netto.

### **(v) Materiella tillgångar**

#### *(i) Ägda tillgångar*

Materiella anläggningstillgångar redovisas som tillgång i balansräkningen om det är sannolikt att framtida ekonomiska fördelar kommer att komma sparbanken till del och anskaffningsvärdet för tillgången kan beräknas på ett tillförlitligt sätt.

Materiella anläggningstillgångar redovisas till anskaffningsvärde efter avdrag för ackumulerade avskrivningar och eventuella nedskrivningar med tillägg för eventuella uppskrivningar.

Det redovisade värdet för en materiell anläggningstillgång tas bort ur balansräkningen vid avyttring eller utrangering eller när inga framtida ekonomiska fördelar väntas från användning eller avyttring/utrangering av tillgången. Vinst eller förlust som uppkommer vid avyttring eller utrangering av en tillgång utgörs av skillnaden mellan försäljningspriset och tillgångens redovisade värde med avdrag för direkta försäljningskostnader. Vinst och förlust redovisas som övrig rörelseintäkt/kostnad.

#### *(ii) Tillkommande utgifter*

Tillkommande utgifter läggs till anskaffningsvärdet endast om det är sannolikt att de framtida ekonomiska fördelar som är förknippade med tillgången kommer att komma banken till del och anskaffningsvärdet kan beräknas på ett tillförlitligt sätt. Alla andra tillkommande utgifter redovisas som kostnad i den period de uppkommer.

Avgörande för bedömningen när en tillkommande utgift läggs till anskaffningsvärdet är om utgiften avser utbyten av identifierade komponenter, eller delar därav, varvid sådana utgifter aktiveras. Även i de fall ny komponent tillskapats läggs utgiften till anskaffningsvärdet. Eventuella oavskrivna redovisade värden på utbytta komponenter, eller delar av komponenter, utrangeras och kostnadsföres i samband med utbytet. Reparationer kostnadsföres löpande.

#### *(iii) Avskrivningsprinciper*

Avskrivning sker linjärt över tillgångens beräknade nyttjandeperiod, datorer 3 år, övriga inventarier 5 respektive 25 år. Sparbanken tillämpar ej komponentavskrivning på rörelsefastigheter, detta då banken bedömt att de ej ger upphov till någon väsentlig skillnad samt att rörelsefastighetens andel av bankens totala tillgångar är relativt liten (0,3 % i årsbokslutet 2009). Mark skrivs inte av.

### **(x) Immateriella anläggningstillgångar**

#### *(1) Goodwill*

Goodwill (inkrämssgoodwill) utgörs av skillnaden mellan anskaffningsvärdet för rörelseförvärvet och det verkliga värdet av förvärvade tillgångar, övertagna skulder samt eventualförpliktelser.

#### *(2) Avskrivningsprinciper*

Avskrivningar redovisas i resultaträkningen linjärt över den immateriella tillgångens beräknade nyttjandeperiod. Avskrivningsbara immateriella tillgångar skrivs av från det datum då de är tillgängliga för användning. De beräknade nyttjandeperioderna för inkramssgoodwill är 5 år.

Avskrivning som avviker från plan betraktas som en bokslutsdisposition under rubriken Skillnad mellan bokförd avskrivning och avskrivning enligt plan.

### **(y) Nedskrivningar av materiella och immateriella tillgångar**

#### *(i) Nedskrivningsprövning*

De redovisade värdena för sparbankens tillgångar prövas vid varje balansdag för att bedöma om det finns indikation på nedskrivningsbehov. Om indikation på nedskrivningsbehov finns, beräknas enligt IAS 36 tillgångens återvinningsvärde.

### **(z) Ersättningar till anställda**

#### *(1) Ersättningar efter avslutad anställning* **Pensionering genom försäkring**

Sparbankens pensionsplaner för kollektivavtalade tjänstepensioner är tryggade genom försäkringsavtal med Sparinstitutens Pensionskassa (SPK). En avgiftsbestämd plan är enligt IAS 19 en plan för ersättningar efter avslutad anställning enligt vilka företaget betalar fastställda avgifter till en separat juridisk enhet.

En förmånsbestämd pensionsplan definieras som annan plan för ersättningar efter avslutad anställning än avgiftsbestämd plan. Pensionsplanen för sparbankens anställda har bedömts vara en förmånsbestämd plan som omfattar flera arbetsgivare. Sparbanken har dock gjort bedömningen att UFR 6 Pensionsplaner som omfattar flera arbetsgivare är tillämplig även för sparbankens pensionsplan hos SPK. Sparbanken saknar tillräcklig information för att möjliggöra en redovisning i enlighet med IAS 19, och redovisar därför dessa pensionsplaner som avgiftsbestämda. Sparbankens förpliktelser avseende avgifter till avgiftsbestämda planer redovisas som en kostnad i resultaträkningen i den takt de intjänas genom att de anställda utfört tjänster åt sparbanken under en period. Premier betalas till SPK baserat på aktuell lön. Årets kostnader för dessa försäkringspremier framgår av not 10.

### *(2) Kortfristiga ersättningar*

Kortfristiga ersättningar till anställda beräknas utan diskontering och redovisas som kostnad när de relaterade tjänsterna erhålls. En avsättning redovisas för den förväntade kostnaden för vinstandelsbetalningar när banken kan säkerställa att villkoren för att erhålla vinstandelar är uppfyllda.

### **(å) Ansvarsförbindelser (eventualförpliktelser)**

En eventualförpliktelse redovisas när det finns ett möjligt åtagande som härrör från inträffade händelser och vars förekomst bekräftas endast av en eller flera osäkra framtida händelser eller när det finns ett åtagande som inte redovisas som en skuld eller avsättning på grund av det inte är troligt att ett utflöde av resurser kommer att krävas.

## 3. Finansiella risker

I sparbankens verksamhet uppstår olika typer av finansiella risker som kreditrisker, marknadsrisker, likviditetsrisker och operativa risker. I syfte att begränsa och kontrollera risktagandet i verksamheten har sparbankens styrelse, som ytterst ansvarig för den interna kontrollen i sparbanken, fastställt policies och instruktioner för kreditgivningen och den övriga finansverksamheten.

Sparbankens styrelse har det övergripande ansvaret för sparbankens riskhantering. Styrelsen har i särskild instruktion inom vissa ramar delegerat ansvaret till olika andra funktioner. Dessa i sin tur rapporterar regelbundet till styrelsen.

Sparbankens riskhantering syftar till att identifiera och analysera de risker som sparbanken har i sin verksamhet och att för dessa sätta lämpliga begränsningar (limiter) och försäkra att det finns kontroll på plats. Riskerna bevakas och kontroller görs löpande att limiter inte överskrids. Riskpolicies och riskhanteringssystem går igenom regelbundet för att kontrollera att dessa är korrekta och t ex återspeglar gällande marknadsvillkor samt produkter och tjänster som erbjuds. Genom utbildning och tydliga processer skapar sparbanken förutsättningar för en god riskkontroll, där varje anställd förstår sin roll och sitt ansvar. I sparbanken finns en samlad funktion för självständig riskkontroll direkt underställd verkställande direktören vars uppgift är att analysera utvecklingen av riskerna samt vid behov föreslå ändringar i styrdokument och processer.

### **Kreditrisk**

Med kredit-/motpartsrisik avses risken att sparbanken inte erhåller betalning enligt överenskommelse och/eller kommer att göra en förlust på grund av motpar-

tens oförmåga att infria sina förpliktelser. Detta omfattar också den risk som sparbanken tar på sig när sparbanken ställer ut garantier för att garantera en tredje parts betalningsfullgörande till innehavaren av garantin. Den bakomliggande transaktionen kan avse en kredit, en garanti, ett värdepapper eller ett derivat-instrument. Till denna risk räknas också den risk som sparbanken har i förmedlade lån till Swedbank Hypotek. I detta sistnämnda fall är emellertid förlustrisken begränsad till under året intjänad förmedlingsprovision.

Styrelsen har det övergripande ansvaret för sparbankens kreditriskexponering. Styrelsen har i särskild instruktion inom vissa ramar delegerat ansvaret till olika kreditdelegationer. Kreditdirektion rapporterar regelbundet till styrelsen.

Sparbankens kreditgivning präglas av högt uppställda mål med avseende på etik, kvalitet och kontroll. En genomgående princip är bl a att alla kreditbeslut i sparbanken normalt fattas av minst två personer. Trots att kreditrisken utgör sparbankens största riskexponering är sparbankens kreditförluster i förhållande till utestående kreditvolym jämförelsevis små.

Den avgörande bedömningsgrunden för sparbankens kreditgivning, som utifrån låntagarnas hemvist är geografiskt hänförliga till sparbankens verksamhetsområde, är låntagarnas återbetalningsförmåga. För att ytterligare minska risken är merparten av sparbankens krediter dessutom säkerställda med pantbrev i fastigheter och andra bankmässiga säkerheter. Sparbanken strävar efter en god riskspridning. För att begränsa kredit- och motpartsrisker i sparbankens värdepappersportfölj tillåts endast placeringar inom vissa beloppsmässiga ramar och endast i värdepapper med hög kreditvärdighet.

Större kreditengagemang (kredittagarens samtliga egna förbindelser och ansvarsförbindelser) omprövas minst en gång årligen i behörig kreditbeviljande instans. För större företagsengagemang tillämpas riskklassificering i samband med nybeviljning av kredit och i samband med den årliga omprövningen. Riskklassificeringssystemet innebär att krediterna klassificeras i olika riskklasser beroende på risken för obestånd och risken vid ett eventuellt obestånd.

Sparbankens rutiner för övervakning av förfallna betalningar och oreglerade fordringar syftar till att minimera kreditförlusterna genom en tidig upptäckt av betalningsproblem hos kredittagarna och en åtföljande snabb handläggning av förekommande kravärenden. Övervakningen sker med stöd av ett särskilt kravsystem som med automatik bevakar och påminner om när kravåtgärd är erforderlig.

Sparbankens kreditriskexponering brutto och netto samt koncentrationer med avseende på motparter samt lånefordringar per kategori av låntagare visas i tabeller som följer.

<b>Kreditriskexponering, brutto och netto 2009</b>	Total kreditriskexponering (före nedskrivning)	Nedskrivning/ Avsättning	Redovisat värde	Värde av säkerheter avseende poster i balansräkningen	Total kreditriskexponering efter avdrag säkerheter
tkr					
<b>Krediter<sup>1</sup> mot säkerhet av:</b>					
Statlig och kommunal borgen <sup>2</sup>	92 713	0	92 713	92 713	0
Pantbrev i villa- och fritidsfastigheter <sup>3</sup>	1 075 302	674	1 074 628	940 031	134 597
Pantbrev i flerfamiljsfastigheter <sup>4</sup>	1 228 000	214	1 227 786	1 158 620	69 166
Pantbrev i jordbruksfastigheter	653 255	0	653 255	595 297	57 958
Pantbrev i andra näringsfastigheter	772 114	6 537	765 577	716 557	49 020
Företagsinteckning	474 977	8 441	466 536	452 885	13 651
Övriga <sup>5</sup>	1 192 417	22 432	1 169 985	281 559	888 426
varav: kreditinstitut	181 823	0	181 823	181 823	0
<b>Summa</b>	<b>5 488 778</b>	<b>38 298</b>	<b>5 450 480</b>	<b>4 237 662</b>	<b>1 212 818</b>
<b>Värdepapper</b>					
Andra emittenter <sup>6</sup>					
- AAA	19 988	0	19 988	0	19 988
- AA	167 399	0	167 399	0	167 399
- A	266 199	0	266 199	0	266 199
- BBB eller lägre	46 881	0	46 881	0	46 881
- utan rating	0	0	0	0	0
<b>Summa</b>	<b>500 467</b>	<b>0</b>	<b>500 467</b>	<b>0</b>	<b>500 467</b>
<b>Åtaganden</b>					
Utställda lånelöften	390 828	0	390 828	0	390 828
Utställda finansiella garantier	202 402	0	202 402	0	202 402
Ej utnyttjade checkkrediter	880 302	0	880 302	0	880 302
<b>Summa</b>	<b>1 473 532</b>	<b>0</b>	<b>1 473 532</b>	<b>0</b>	<b>1 473 532</b>
<b>Total kreditriskexponering</b>	<b>7 462 777</b>	<b>38 298</b>	<b>7 424 479</b>	<b>4 237 662</b>	<b>3 186 817</b>

<b>Kreditriskexponering, brutto och netto 2008</b>	Total kreditriskexponering (före nedskrivning)	Nedskrivning/ Avsättning	Redovisat värde	Värde av säkerheter avseende poster i balansräkningen	Total kreditriskexponering efter avdrag säkerheter
tkr					
<b>Krediter<sup>1</sup> mot säkerhet av:</b>					
Statlig och kommunal borgen <sup>2</sup>	223 862	0	223 862	223 862	0
Pantbrev i villa- och fritidsfastigheter <sup>3</sup>	1 086 203	1 434	1 084 769	901 341	183 428
Pantbrev i flerfamiljsfastigheter <sup>4</sup>	1 068 572	0	1 068 572	922 328	146 244
Pantbrev i jordbruksfastigheter	604 653	0	604 653	523 391	81 262
Pantbrev i andra näringsfastigheter	709 298	3 709	705 589	651 139	54 450
Företagsinteckning	468 696	15 682	453 014	446 167	6 847
Övriga <sup>5</sup>	1 318 055	8 408	1 309 647	311 940	997 707
varav: kreditinstitut	202 853	0	202 853	202 853	0
<b>Summa</b>	<b>5 479 339</b>	<b>29 233</b>	<b>5 450 106</b>	<b>3 980 168</b>	<b>1 469 938</b>
<b>Värdepapper</b>					
Andra emittenterr <sup>6</sup>					
- AAA	145 938	0	145 938	0	145 938
- AA	14 996	0	14 996	0	14 996
- A	274 277	0	274 277	0	274 277
- BBB eller lägre	106 289	0	106 289	0	106 289
- utan rating	0	0	0	0	0
<b>Summa</b>	<b>541 500</b>	<b>0</b>	<b>541 500</b>	<b>0</b>	<b>541 500</b>
<b>Åtaganden</b>					
Utställda lånelöften	283 951	0	283 951	0	283 951
Utställda finansiella garantier	106 252	0	106 252	0	106 252
Ej utnyttjade checkkrediter	767 479	0	767 479	0	767 479
<b>Summa</b>	<b>1 157 682</b>	<b>0</b>	<b>1 157 682</b>	<b>0</b>	<b>1 157 682</b>
<b>Total kreditriskexponering</b>	<b>7 178 521</b>	<b>29 233</b>	<b>7 149 288</b>	<b>3 980 168</b>	<b>3 169 120</b>

<sup>1</sup> Med kredit avses fordringar och andra placeringar i värdepapper, dock ej aktier, i balansräkningen samt kreditåtaganden utanför balansräkningen, exempelvis garantier och borgensåtaganden. Säkerheterna är upptagna till bedömda marknadsvärden vid utlåningstillfället eller senare uppdatering. <sup>2</sup> inklusive krediter till stat och kommun <sup>3</sup> inklusive bostadsrätter

<sup>4</sup> inklusive bostadsrättsföreningar <sup>5</sup> inklusive krediter utan säkerhet <sup>6</sup> i detta exempel utgår vi från Standard and Poor's rating

**Oreglerade och osäkra fordringar**

tkr	2009	2008
<b>Åldersanalys, kapitalskuld oreglerade men ej nedskrivna lånefordringar</b>		
Fordringar förfallna 60 dgr eller mindre	21 879	3 055
Fordringar förfallna > 60 dgr - 90 dgr	9 006	1 255
Fordringar förfallna > 90 dgr - 180 dgr	1 239	1 747
Fordringar förfallna > 180 dgr - 360 dgr	1 579	3 359
Fordringar förfallna > 360 dgr	64	677
<b>Summa</b>	<b>33 767</b>	<b>10 093</b>
<b>Lånefordringar per kategori av låntagare</b>		
Lånefordringar, brutto		
- offentlig sektor	0	12 472
- företagssektor	3 159 235	3 214 977
- hushållssektor	2 098 000	2 003 291
varav enskilda företagare	995 664	961 673
- övriga	61 242	55 539
<b>Summa</b>	<b>5 318 477</b>	<b>5 286 279</b>
varav:		
Oreglerade lånefordringar som ingår i osäkra lånefordringar	29 683	15 174
- företagssektor	18 741	9 358
- hushållssektor	10 942	5 816
Oreglerade lånefordringar som inte ingår i osäkra lånefordringar och för vilka ränta intäktsförs	0	0
- företagssektor	0	0
- hushållssektor	0	0
Osäkra lånefordringar	84 870	95 615
- företagssektor	78 842	88 928
- hushållssektor	6 028	6 687
Avgår:		
Specifika nedskrivningar för individuellt värderade fordringar	38 298	29 233
- företagssektor	33 355	24 804
- hushållssektor	4 943	4 429
Lånefordringar, nettoredovisat värde		
- offentlig sektor	0	12 472
- företagssektor	3 125 880	3 190 173
- hushållssektor	2 093 057	1 998 862
varav enskilda företagare	995 664	961 673
- övriga	61 242	55 539
<b>Summa</b>	<b>5 280 179</b>	<b>5 257 046</b>

**Likviditetsrisk**

Likviditetsrisk är risken för att sparbanken får svårigheter att fullgöra åtaganden som är förenade med sina finansiella skulder. Likviditetsrisk kan även uttryckas som risken för förlust eller försämrade intjäningsförmåga till följd av att sparbankens betalningsåtaganden inte kan fullgöras i rätt tid. Likviditetsrisker uppstår då tillgångar och skulder inklusive derivatinstrument har olika löptider.

Sparbankens riskhantering fokuserar här på att skapa likviditetsresurser och på portföljstrukturer. Det innebär att placeringar endast görs i likvida värde-

papper, d v s värdepapper som handlas på en fungerande marknad. Likviditeten bevakas löpande.

Sparbankens likviditetsberedskap i form av dagslåneräkning, värdepappersportfölj och kreditlimiter hos Swedbank får lägst uppgå till 15 % av inlåningen från allmänheten.

Sparbankens likviditetsexponering med avseende på återstående löptider på tillgångar och skulder framgår av tabellen på nästa sida. Även den kassaflödesanalys, som finns intagen på annat ställe i årsredovisningen, belyser sparbankens likviditetssituation.

## Likviditetsexponering, 2009, tkr

## Kassaflöden - Kontraktuellt återstående löptid

Kontraktuellt återstående löptid (redovisat värde) samt förväntad tidpunkt för återvinning			Längre än 3 mån men högst 1 år	Längre än 1 år men högst 5 år	Längre än 5 år	Utan löptid	Återstående löptid i genomsnitt	Totalt redovisat värde
	På anfordran	Högst 3 mån						
<b>Tillgångar</b>								
Kassa och tillgodohavande hos centralbanker	0	0	0	0	0	53 928	0,00	53 928
Utlåning till kreditinstitut	846 244	0	0	0	0	0	0,00	846 244
Utlåning till allmänheten	579 269	148 829	356 666	1 385 457	2 809 958	0	6,16	5 280 179
Förändring i verkligt värde på säkrat belopp i portföljsäkring	0	0	0	0	0	31 414	0,00	31 414
Obligationer och andra räntebärande värdepapper	0	40 093	131 031	329 343	0	0	1,86	500 467
Övriga tillgångar	0	0	0	0	0	723 007	0,00	723 007
<b>Summa tillgångar</b>	<b>1 425 513</b>	<b>188 922</b>	<b>487 697</b>	<b>1 714 800</b>	<b>2 809 958</b>	<b>808 349</b>		<b>7 435 239</b>
<b>Skulder</b>								
Skulder till kreditinstitut	2 659	0	4 584	0	0	0	0,28	7 243
Inlåning från allmänheten	5 618 041	74 424	185 197	90 623	0	0	0,06	5 968 285
Övriga skulder och Eget kapital	0	0	0	0	0	1 459 711	0,00	1 459 711
<b>Summa skulder och eget kapital</b>	<b>5 620 700</b>	<b>74 424</b>	<b>189 781</b>	<b>90 623</b>	<b>0</b>	<b>1 459 711</b>		<b>7 435 239</b>
Oredovisade lånelöften	390 838	0	0	0	0	0	0	0
<b>Total skillnad</b>	<b>-4 586 025</b>	<b>114 498</b>	<b>297 916</b>	<b>1 624 177</b>	<b>2 809 958</b>	<b>-651 362</b>		<b>0</b>

## Likviditetsexponering, 2008, tkr

## Kassaflöden - Kontraktuellt återstående löptid

Kontraktuellt återstående löptid (redovisat värde) samt förväntad tidpunkt för återvinning			Längre än 3 mån men högst 1 år	Längre än 1 år men högst 5 år	Längre än 5 år	Utan löptid	Återstående löptid i genomsnitt	Totalt redovisat värde
	På anfordran	Högst 3 mån						
<b>Tillgångar</b>								
Kassa och tillgodohavande hos centralbanker	0	0	0	0	0	53 434	0,00	53 434
Utlåning till kreditinstitut	323 858	0	0	0	0	0	0,00	323 858
Utlåning till allmänheten	843 569	129 364	326 105	1 385 266	2 572 742	0	5,73	5 257 046
Förändring i verkligt värde på säkrat belopp i portföljsäkring	0	0	0	0	0	36 280	0,00	36 280
Obligationer och andra räntebärande värdepapper	0	24 998	90 776	415 855	9 871	0	2,00	541 500
Övriga tillgångar	0	0	0	0	0	429 422	0,00	429 422
<b>Summa tillgångar</b>	<b>1 167 427</b>	<b>154 362</b>	<b>416 881</b>	<b>1 801 121</b>	<b>2 582 613</b>	<b>519 136</b>		<b>6 641 540</b>
<b>Skulder</b>								
Skulder till kreditinstitut	7 427	0	1 198	0	0	0	0,34	8 625
Inlåning från allmänheten	4 934 751	128 522	293 962	27 480	0	20 530	0,05	5 405 245
Övriga skulder och Eget kapital	0	0	0	0	0	1 227 670	0,00	1 227 670
<b>Summa skulder och eget kapital</b>	<b>4 942 178</b>	<b>128 522</b>	<b>295 160</b>	<b>27 480</b>	<b>0</b>	<b>1 248 200</b>		<b>6 641 540</b>
Oredovisade lånelöften	283 951	0	0	0	0	0	0	0
<b>Total skillnad</b>	<b>-4 058 702</b>	<b>25 840</b>	<b>121 721</b>	<b>1 773 641</b>	<b>2 582 613</b>	<b>-729 064</b>		<b>0</b>

### Marknadsrisk

Marknadsrisk är att risken för att verkligt värde på eller framtida kassaflöden från ett finansiellt instrument varierar på grund av förändringar i marknadspriser. Det finns tre typer av marknadsrisk: valutarisk, ränterisk och andra prISRISKEN. I finansiell verksamhet utgörs de viktigaste marknadsriskerna ränterisker, valutarisker och aktiekursrisker (prisrisk). I sparbankens fall utgör ränterisken och aktiekursrisken den övervägande marknadsrisken.

Ränterisk definieras som risken för att marknadsvärdet på sparbankens fastförräntande tillgångar sjunker då marknadsräntan stiger. Graden av ränterisk, eller prisrisk, ökar med åtagandets löptid. En annan form av ränterisk är inkomstrisken, dvs risken för att räntenettet försämras i ett förändrat ränteläge genom att räntebindningstiden är olika för tillgångar och skulder.

Valutarisk uppstår till följd av att tillgångar och skulder i samma utländska valuta storleksmässigt inte överensstämmer.

Aktiekursrisk är risken för att marknadsvärdet på en aktieplacering sjunker till följd av samhällsekonomiska faktorer.

### Ränterisk

Ränterisk är risken för att verkligt värde på eller framtida kassaflöden från ett finansiellt instrument varierar på grund av förändringar i marknadsräntor. Ränterisk kan således dels bestå av förändring i verkligt värde, prisrisk, dels förändringar i kassaflöde, kassaflödesrisk. En betydande faktor som påverkar ränterisken är räntebindningstiden. Långa räntebindningstider motverkar kassaflödesrisken men ökar prisrisken. Kortare räntebindningstider motverkar prisrisken men ökar kassaflödesrisken.

I enlighet med sparbankens riskpolicy kontrolleras de finansiella riskerna i verksamheten med limiter. Beträffande ränteriskerna innebär detta t ex att räntebindningstiderna på sparbankens räntebärande placeringar måste hålla sig inom vissa tids- och beloppsmässiga ramar. För att säkra sig mot ränterisken i sparbankens fastförräntade utlåning har sparbanken i stor utsträckning ingått ränteswapavtal, dvs avtal enligt vilka sparbanken betalar fast ränta och erhåller rörlig ränta. Ett sätt att indikativt mäta ränterisken är den så kallade gap-analys, som återfinns

nedan, som visar räntebindningstiderna för sparbankens tillgångar och skulder i balansräkningen samt poster utanför balansräkningen. Analysen visar att vid en förändring av marknadsräntan med en procentenhet ökar räntenettet för kommande 12-månadersperiod med 7 mkr.

Hantering av sparbankens ränteexponering är centraliserad, vilket innebär att bankens finansråd ansvarar för att identifiera och hantera denna exponering.

Enligt finanspolicyen är målsättningen för sparbankens räntebundna exponeringar att den genomsnittliga räntebindningstiden ska vara max 3 år. Derivatinstrument som exempelvis ränteswapkontrakt används för att hantera ränterisken. I redovisningen tillämpas säkringsredovisning när en effektiv koppling finns mellan säkrat lån och ränteswapen, se vidare i not 2 om redovisningsprinciper. Per den 31 december 2009 var räntebindningstiden 3,0 år.

Per den 31 december 2009 hade sparbanken ränteswapar och räntegolv med ett nominellt värde på 1 783,3 mkr (1 056,2 mkr).

Swaparnas verkliga värde netto uppgick den 31 december 2009 till 28,8 mkr (23,9 mkr) bestående av tillgångar om 13,6 mkr (21,6 mkr) och skulder om 42,4 mkr (45,5 mkr).

## Räntebindningstider för tillgångar och skulder - Räntexponering 2009

tkr	Högst 1 mån	Längre än 1 mån men högst 3 mån	Längre än 3 mån men högst 6 mån	Längre än 6 mån men högst 1 år	Längre än 1 år men högst 3 år	Längre än 3 år men högst 5 år	Längre än 5 år	Utan ränta	<b>Totalt</b>
<b>Tillgångar</b>									
Kassa och tillgodohavanden hos centralbanker	0	0	0	0	0	0	0	53 928	53 928
Utlåning till kreditinstitut	846 244	0	0	0	0	0	0	0	846 244
Utlåning till allmänheten	3 092 131	1 480 359	44 031	100 402	369 110	87 149	106 997	0	5 280 179
Förändring i verkligt värde på säkrat belopp i portföljsäkring	0	0	0	0	0	0	0	31 414	31 414
Obligationer och andra räntebärande värdepapper	20 100	19 993	85 704	45 327	329 343	0	0	0	500 467
Övriga tillgångar	0	0	0	0	0	0	0	723 007	723 007
<b>Summa</b>	<b>3 958 475</b>	<b>1 500 352</b>	<b>129 735</b>	<b>145 729</b>	<b>698 453</b>	<b>87 149</b>	<b>106 997</b>	<b>808 349</b>	<b>7 435 239</b>
<b>Skulder</b>									
Skulder till kreditinstitut	2 659	0	4 584	0	0	0	0	0	7 243
Inlåning från allmänheten	5 641 539	50 927	55 789	129 407	90 623	0	0	0	5 994 182
Övriga skulder	0	0	0	0	0	0	0	97 229	97 229
Obeskattade reserver	0	0	0	0	0	0	0	6 586	6 586
Eget kapital	0	0	0	0	0	0	0	1 355 896	1 355 896
<b>Summa skulder och eget kapital</b>	<b>5 644 198</b>	<b>50 927</b>	<b>60 373</b>	<b>129 407</b>	<b>90 623</b>	<b>0</b>	<b>0</b>	<b>1 459 711</b>	<b>7 461 136</b>
<b>Differens tillgångar och skulder</b>	<b>-1 685 723</b>	<b>1 449 425</b>	<b>69 362</b>	<b>16 322</b>	<b>607 830</b>	<b>87 149</b>	<b>106 997</b>	<b>-651 362</b>	<b>0</b>
Räntederivat, rörlig ränta erhålls <sup>1</sup>	450 000	250 000	0	0	0	0	0	0	700 000
Räntederivat, rörlig ränta erhålls <sup>1</sup>	109 950	523 300	0	0	0	0	0	0	633 250
Räntederivat, fast ränta erläggs <sup>2</sup>	0	28 000	35 500	80 000	233 950	88 300	167 500	0	633 250
<b>Kumulativ exponering</b>	<b>-1 235 723</b>	<b>435 702</b>	<b>469 564</b>	<b>405 886</b>	<b>779 766</b>	<b>778 615</b>	<b>718 112</b>	<b>66 750</b>	<b>0</b>

## Räntebindningstider för tillgångar och skulder - Räntexponering 2008

tkr	Högst 1 mån	Längre än 1 mån men högst 3 mån	Längre än 3 mån men högst 6 mån	Längre än 6 mån men högst 1 år	Längre än 1 år men högst 3 år	Längre än 3 år men högst 5 år	Längre än 5 år	Utan ränta	<b>Totalt</b>
<b>Tillgångar</b>									
Kassa och tillgodohavanden hos centralbanker	0	0	0	0	0	0	0	53 434	53 434
Utlåning till kreditinstitut	323 858	0	0	0	0	0	0	0	323 858
Utlåning till allmänheten	3 568 069	905 681	19 735	82 016	419 823	94 871	166 851	0	5 257 046
Förändring i verkligt värde på säkrat belopp i portföljsäkring	0	0	0	0	0	0	0	36 280	36 280
Obligationer och andra räntebärande värdepapper	0	24 998	90 776	415 855	9 871	0	0	0	541 500
Övriga tillgångar	0	0	0	0	0	0	0	429 422	429 422
<b>Summa</b>	<b>3 891 927</b>	<b>930 679</b>	<b>110 511</b>	<b>497 871</b>	<b>429 694</b>	<b>94 871</b>	<b>166 851</b>	<b>519 136</b>	<b>6 641 540</b>
<b>Skulder</b>									
Skulder till kreditinstitut	7 427	0	0	1 198	0	0	0	0	8 625
Inlåning från allmänheten	5 018 804	67 913	77 077	196 939	23 982	0	0	20 530	5 405 245
Övriga skulder	0	0	0	0	0	0	0	196 813	196 813
Obeskattade reserver	0	0	0	0	0	0	0	29 496	29 496
Eget kapital	0	0	0	0	0	0	0	1 001 361	1 001 361
<b>Summa skulder och eget kapital</b>	<b>5 026 231</b>	<b>67 913</b>	<b>77 077</b>	<b>198 137</b>	<b>23 982</b>	<b>0</b>	<b>0</b>	<b>1 248 200</b>	<b>6 641 540</b>
<b>Differens tillgångar och skulder</b>	<b>-1 134 304</b>	<b>862 766</b>	<b>33 434</b>	<b>299 734</b>	<b>405 712</b>	<b>94 871</b>	<b>166 851</b>	<b>-729 064</b>	<b>0</b>
Räntederivat, rörlig ränta erhålls <sup>1</sup>	117 950	488 300	0	0	0	0	0	0	606 250
Räntederivat, fast ränta erläggs <sup>2</sup>	0	0	0	23 000	250 500	165 250	167 500	0	606 250
<b>Kumulativ exponering</b>	<b>-1 016 354</b>	<b>334 712</b>	<b>368 146</b>	<b>644 880</b>	<b>800 092</b>	<b>729 713</b>	<b>729 064</b>	<b>0</b>	<b>0</b>

<sup>1</sup> och <sup>2</sup> Nominellt värde

### Valutarisk

Valutarisk är risken för att verkligt värde på eller framtida kassaflöden från ett finansiellt instrument varierar på grund av förändringar i valutakurser.

Sparbankens främsta valutarisk avser köp och försäljning i utländska valutor. I sparbankens resultaträkning ingår valuta-kursdifferenser med 1 122 tkr (1 473 tkr) i nettoresultat av finansiella transaktioner.

### Aktiekursrisk

Aktiekursrisk är risken för att verkligt värde på eller framtida kassaflöden från en aktie varierar på grund av förändringar i marknadspriser (oavsett om förändringarna orsakas av faktorer relaterade specifikt till den aktien eller dess emittent, eller faktorer som påverkar alla liknande finansiella instrument som handlas med på marknaden).

En generell förändring med 1 procentenhet av aktiekursen på Swedbankaktierna skulle påverka sparbankens eget kapital med 5 707 tkr (1 944 tkr).

**Operativa risker**

Med operativ risk avses risken för att fel eller brister i administrativa rutiner leder till oväntade ekonomiska eller förtroendemässiga förluster. Dessa kan exempelvis orsakas av bristande intern kontroll, bristfälliga system eller teknisk utrustning. Även risken för oegentligheter, internt eller externt, ingår i den operativa risken.

De operativa riskerna motverkas genom intern kontroll. Upprätthållandet av en god intern kontroll är en ständigt pågående process i sparbanken som bl a omfattar

- kravet på att det skall finnas ändamålsenliga rutiner och instruktioner,
- klart definierad ansvars- och arbetsfördelning för medarbetarna,
- IT-stöd i form av ekonomi-, kredit och inlånings-system med inbyggda maskinella avstämningar och kontroller,
- behörighetssystem,
- interna informations- och rapporteringssystem för att bl a tillgodose ledningens krav på information om exempelvis sparbankens riskexponering samt
- informationssäkerhet och fysisk säkerhet för att skydda sparbankens och kundernas tillgångar.

**Derivat och säkringsredovisning 2009****Derivat**

tkr	Nominellt belopp/återstående löptid			Positiva Total	marknadsvärden	Negativa marknadsvärden
	Upp till 1 år	> 1 år - 5 år	> 5 år			
<i>Derivat för handelsändamål</i>						
<b>Ränterelaterade kontrakt</b>						
Swappar	0	0	5 000	5 000	0	421
Övriga instrument	0	1 150 000	0	1 150 000	13 561	0
<b>Valutarelaterade kontrakt</b>						
Terminer	129 989	31 298	0	161 287	1 836	1 667
<b>Summa</b>				<b>1 316 287</b>		
<i>Derivat för verkligt värde-säkringar</i>						
<b>Ränterelaterade kontrakt</b>						
Swappar	143 500	322 250	162 500	628 250	0	41 952
<b>Summa</b>				<b>628 250</b>		
<b>Total summa</b>	<b>273 489</b>	<b>1 503 548</b>	<b>167 500</b>	<b>1 944 537</b>	<b>15 397</b>	<b>44 040</b>

**Derivat och säkringsredovisning 2008****Derivat**

tkr	Nominellt belopp/återstående löptid			Positiva Total	marknadsvärden	Negativa marknadsvärden
	Upp till 1 år	> 1 år - 5 år	> 5 år			
<i>Derivat för handelsändamål</i>						
<b>Ränterelaterade kontrakt</b>						
Övriga instrument	0	450 000	0	450 000	21 587	0
<b>Valutarelaterade kontrakt</b>						
Terminer	138 109	41 931	0	180 040	8 303	8 062
<b>Summa</b>				<b>630 040</b>		
<i>Derivat för verkligt värde-säkringar</i>						
<b>Ränterelaterade kontrakt</b>						
Swappar	23 000	415 750	167 500	606 250	0	45 491
<b>Summa</b>				<b>606 250</b>		
<b>Total summa</b>	<b>161 109</b>	<b>907 681</b>	<b>167 500</b>	<b>1 236 290</b>	<b>29 890</b>	<b>53 553</b>

**Säkring av verkligt värde**

Förändring i verkligt värde på säkrad post med avseende på säkrad risk uppgår under perioden till 315 tkr och på säkringsinstrument (derivat) till 298 tkr. Mellanskillnaden 17 tkr är således periodens redovisade ineffektivitet. Ineffektiviteten beror i huvudsak på verkligt värdeförändringar i ränteswapparnas rörliga ben (sparbanken erhåller rörlig ränta).

**Derivat avsedda för riskhantering, ej säkringsredovisning**

Sparbanken använder sig av derivat där säkringsredovisning inte tillämpas antingen därför att säkrings-

relationen inte kvalificerar för säkringsredovisning enligt IAS 39 eller för att sparbanken gjort bedömningen att den volatilitet som uppstår om säkringsredovisning inte tillämpas inte är så stor för att motivera det merarbete som säkringsredovisning medför. Derivaten används för att skydda sparbanken mot valuta-, ränte-, aktiekurs- och kreditrisk. Instrumenten omfattar ränteswappar, terminer och optioner (bland annat räntegolv).

#### 4. Räntenetto

tkr	2009	2008
<b>Ränteintäkter</b>		
Utlåning till kreditinstitut	5 112	26 688
Utlåning till allmänheten	135 398	291 722
Räntebärande värdepapper	20 221	28 639
Derivat		
- säkringsredovisning	-17 427	4 987
Övriga	16	7
<b>Summa</b>	<b>160 747</b>	<b>347 056</b>
Varav: ränteintäkt från finansiella poster		
ej värderade till verkligt värde via RR	17 880	24 857
ränteintäkt från osäkra fordringar	1 769	1 553
<b>Räntekostnader</b>		
Skulder till kreditinstitut	-2 043	-5 071
Inlåning från allmänheten	-39 178	-166 380
varav: kostnad för insättningsgaranti	-4 049	-2 887
Räntebärande värdepapper		
Övriga	-1 094	18
<b>Summa</b>	<b>-42 315</b>	<b>-171 433</b>
<b>Summa räntenetto</b>	<b>118 432</b>	<b>175 623</b>
<b>Räntemarginal</b>		
(Totala ränteintäkter i % av medelomslutning (MO) minus totala räntekostnader i % av MO exkl. genomsnittligt eget kapital och obeskattade reserver)	1,58	2,16
<b>Placeringsmarginal</b> (Räntenetto i % av MO)	1,71	2,71
<b>Medelränta utlåningen</b>	2,18	4,42
<b>Medelränta inlåningen</b> (Inkl. kostnad för insättningsgarantin)	0,35	1,74

#### 5. Erhållna utdelningar

tkr	2009	2008
Aktier och andelar, handelslager	214	515
Aktier och andelar i Swedbank AB (2009 avser övervärden på teckningsrätter vid emission av Swedbankaktier)	63 857	17 593
<b>Summa</b>	<b>64 071</b>	<b>18 108</b>

#### 6. Provisionsintäkter

tkr	2009	2008
Betalningsförmedlingsprovisioner	24 260	22 409
Utlåningsprovisioner	37 514	35 423
Inlåningsprovisioner	2 387	2 710
Provisioner avseende utställda finansiella garantier	483	434
Värdepappersprovisioner	27 168	26 647
Övriga provisioner	5 870	4 944
<b>Summa</b>	<b>97 682</b>	<b>92 567</b>

#### 7. Provisionskostnader

tkr	2009	2008
Betalningsförmedlingsprovisioner	-9 915	-9 582
Värdepappersprovisioner	-3 103	-2 649
Övriga provisioner	-1 262	-1 180
<b>Summa</b>	<b>-14 280</b>	<b>-13 411</b>

#### 8. Nettoresultat av finansiella transaktioner

tkr	2009	2008
Aktier/andelar	19 028	-5 662
Räntebärande värdepapper	4 442	4 757
Andra finansiella instrument	5 123	18 009
Provision för garantiåtagande	1 968	4 590
Valutakursförändringar	1 122	1 473
<b>Summa</b>	<b>31 683</b>	<b>23 167</b>
<b>Nettovinst/nettoförlust uppdelat per värderingskategori 2009</b>	Via resultat-räkning	Via eget kapital
Finansiella tillgångar till verkligt värde		
via resultaträkningen	4 442	0
Innehav för handelsändamål (tillgångar)	5 123	0
Finansiella tillgångar som kan säljas	5 777	0
Realisationsresultat från finansiella tillgångar som kan säljas	15 219	0
Valutakursförändringar	1 122	0
<b>Summa</b>	<b>31 683</b>	<b>0</b>
Nettovinst eller förlust på finansiella tillgångar som kan säljas och som redovisats direkt mot eget kapital (fond för verkligt värde)		<b>206 654</b>

tkr	2009	2008
<b>Nettovinst/nettoförlust uppdelat per värderingskategori 2008</b>	Via resultat-räkning	Via eget kapital
Finansiella tillgångar till verkligt värde		
via resultaträkningen	4 757	0
Innehav för handelsändamål (tillgångar)	18 009	0
Finansiella tillgångar som kan säljas	-1 072	0
Realisationsresultat från finansiella tillgångar som kan säljas	0	0
Valutakursförändringar	1 473	0
<b>Summa</b>	<b>23 167</b>	<b>0</b>
Nettovinst eller förlust på finansiella tillgångar som kan säljas och som redovisats direkt mot eget kapital (fond för verkligt värde)		<b>6 642</b>

#### 9. Övriga rörelseintäkter

tkr	2009	2008
Intäkter från rörelsefastigheter	3 655	3 551
Realisationsvinst vid avyttring av materiella tillgångar	39	0
Övriga rörelseintäkter	177	227
<b>Summa</b>	<b>3 871</b>	<b>3 778</b>

#### 10. Allmänna administrationskostnader

tkr	2009	2008
<b>Personalkostnader</b>		
- löner och arvoden	-37 872	-35 847
- sociala avgifter	-13 521	-13 094
- kostnad för pensionspremier	-5 206	-4 958
- avsättning till vinstandelsstiftelse, inkl. löneskatt	-2 585	-3 545
- övriga personalkostnader	-2 949	-3 613
<b>Summa personalkostnader</b>	<b>-62 133</b>	<b>-61 057</b>
<b>Övriga allmänna administrationskostnader</b>		
- porto och telefon	-2 349	-2 978
- IT-kostnader	-29 368	-25 570
- konsulttjänster	-3 749	-3 113
- inhyrd personal	0	-122
- revision	-1 428	-1 272
- hyror och andra lokalkostnader	-7 160	-5 157
- fastighetskostnader	-1 043	-2 601
- övriga	-7 226	-7 494
<b>Summa övriga allmänna administrationskostnader</b>	<b>-52 323</b>	<b>-48 307</b>
<b>Summa</b>	<b>-114 456</b>	<b>-109 364</b>

**Löner, andra ersättningar och sociala kostnader**

tkr	2009		2008	
	Sparbankens ledning	Övriga anställda	Sparbankens ledning	Övriga anställda
Löner	2 305	35 567	2 229	33 618
Sociala kostnader	724	12 797	723	12 371
<b>Summa</b>	<b>3 029</b>	<b>48 364</b>	<b>2 952</b>	<b>45 989</b>

Av sparbankens pensionskostnader avser 429 tkr (498 tkr) sparbankens ledning 2 (2) personer.

Av de löner och ersättningar som lämnats till övriga anställda avser 971 tkr (927 tkr) andra ledande befattningshavare än styrelse och VD.

**Ledande befattningshavares ersättningar****Berednings- och beslutsprocess**

Ersättning till verkställande direktör och ställföreträdande direktör beslutas av styrelsen.

**Lön och arvoden**

Till styrelsens ordförande och ledamöter utgår fast arvode och sammanträdesarvode enligt sparbanksstämmans beslut.

Arbetsgagarrepresentanter erhåller ej styrelsearvode. Ersättning till verkställande direktören och andra ledande befattningshavare utgörs av grundlön, rörlig ersättning i form av avsättning till vinstandelsstiftelse, övriga förmåner samt pension. Vid uppsägning från bankens sida har verkställande direktör rätt till lön under uppsägningstiden som är sex månader, fram till 65 år. Vid egen uppsägning gäller samma uppsägningstid.

**Ersättningar och övriga förmåner under året till ledande befattningshavare 2009**

tkr	Grundlön/ styrelsearvode	Övriga förmåner	Pensions- kostnad	Vinstandels- stiftelse	Summa
Styrelsens ordf Lennart Anderberg	188	0	0	0	<b>188</b>
Styrels v ordf Sven-Åke Erikson	105	0	0	0	<b>105</b>
Finn Bitsch Björklund	96	0	0	0	<b>96</b>
Urban Jansson	96	0	0	0	<b>96</b>
Lennart Johansson	96	0	0	0	<b>96</b>
AnnKatrin Sundberg	96	0	0	0	<b>96</b>
Verkst. direktören	1 627	53	399	20	<b>2 099</b>
Andra ledande befattningshavare (1 person)	971	0	520	20	<b>1 511</b>
<b>Summa</b>	<b>3 275</b>	<b>53</b>	<b>919</b>	<b>40</b>	<b>4 287</b>

**Ersättningar och övriga förmåner under året till ledande befattningshavare 2008**

tkr	Grundlön/ styrelsearvode	Övriga förmåner	Pensions- kostnad	Vinstandels- stiftelse	Summa
Styrelsens ordf Lennart Anderberg	173	0	0	0	<b>173</b>
Styrels v ordf Sven-Åke Erikson	93	0	0	0	<b>93</b>
Finn Bitsch Björklund	83	0	0	0	<b>83</b>
Urban Jansson	83	0	0	0	<b>83</b>
Lennart Johansson	83	0	0	0	<b>83</b>
AnnKatrin Sundberg	83	0	0	0	<b>83</b>
Verkst. direktören	1 630	53	438	73	<b>2 194</b>
Andra ledande befattningshavare (1 person)	927	0	594	51	<b>1 572</b>
<b>Summa</b>	<b>3 155</b>	<b>53</b>	<b>1 032</b>	<b>124</b>	<b>4 364</b>

**Rörlig ersättning**

Avsättning till vinstandelsstiftelse (rörlig ersättning) sker på samma villkor för bankledning som för övriga medarbetare.

Denna rörliga ersättning är pensionsgrundande. Övriga förmåner avser bilförmån och sjukförsäkring. För mer information om ersättning se bankens Ersättningspolicy på [www.sparbankenalingas.se](http://www.sparbankenalingas.se).

**Lån till ledande befattningshavare**

tkr	2009	2008
Verkställande direktör och ställföreträdande för verkställande direktör	100	100
Styrelseledamöter och styrelsesuppleanter	8 339	7 396
<b>Summa</b>	<b>8 439</b>	<b>7 496</b>

Samtliga lån avser lån med fullgod pantsäkerhet eller borgen bortsett från 0,1 (0,5) mkr i krediter utan säkerhet, till ett beviljat belopp av 0,6 (0,2) mkr. Lånevillkoren överensstämmer med dem som normalt tillämpas vid kreditgivning till allmänheten eller till övrig personal.

	2009	2008
<b>Medeltalet anställda</b>		
Sparbanken		
- varav kvinnor	49	48
- varav män	48	46
<b>Totalt</b>	<b>97</b>	<b>94</b>

Antalet helårsarbetare omräknade med normalarbetsmättet 1 730 timmar

**Könsfördelning i ledningen**

Styrelsen		
- antal kvinnor	1	1
- antal män	6	6
Övriga ledande befattningshavare inkl verkställande direktören		
- antal kvinnor	0	0
- antal män	2	2

**Sjukfrånvaro**

Total sjukfrånvaro som en andel av ordinarie arbetstid	2,90	3,20
--	------	------

Andel av den totala sjukfrånvaron som avser sammanhängande sjukfrånvaro på 60 dagar eller mer (andel långtidssjukfrånvaro, samtliga timmar i sjukfrånvaron på minst 60 dagar, i relation till den sammanlagda sjukfrånvaron) 49,70 53,80

Sjukfrånvaron som en andel av varje grupps ordinarie arbetstid

<i>Sjukfrånvaron fördelad efter kön:</i>		
Män	1,40	1,20
Kvinnor	4,50	5,00
<i>Sjukfrånvaron fördelad efter ålderskategori:</i>		
29 år eller yngre	1,90	3,00
30-49 år	2,10	2,20
50 år eller äldre	4,30	4,40

**Arvode och kostnadsersättning till revisorer**

tkr	2009	2008
KPMG AB Internrevisionsuppdrag		
Revisionsuppdrag	1 289	1 162
Lars-Olof Pettersson Revisionsbyrå AB		
Revisionsuppdrag	140	110

Med revisionsuppdrag avses granskning av årsredovisningen och bokföringen samt styrelsens och verkställande direktörens förvaltning, övriga arbetsuppgifter som det ankommer på sparbankens revisor att utföra samt rådgivning eller annat biträde som föranleds av iakttagelser vid sådan granskning eller genomförandet av sådana övriga arbetsuppgifter. Allt annat är andra uppdrag.

**11. Övriga rörelsekostnader**

tkr	2009	2008
Avgifter till centrala organisationer	-347	-789
Försäkringskostnader	-1 751	-1 946
Säkerhetskostnader	-1 072	-1 030
Marknadsföringskostnader	-7 320	-6 898
Utbetalt till stiftelser	-1 110	-120
Värdehantering	-6 857	-7 241
Övriga rörelsekostnader	0	3
<b>Summa</b>	<b>-18 457</b>	<b>-18 021</b>

**12. Kreditförluster, netto**

tkr	2009	2008
<b>Specifik nedskrivning för individuellt värderade lånefordringar</b>		
Årets bortskrivning för konstaterade kreditförluster	-3 552	-6 559
Återförda tidigare gjorda nedskrivningar för kreditförluster som i årets bokslut redovisas som konstaterade förluster	2 886	5 662
Årets nedskrivning för kreditförluster	-17 294	-18 335
Inbetalt på tidigare konstaterade kreditförluster	769	1 200
Återförda ej längre erforderliga nedskrivningar för kreditförluster	5 094	4 221
Årets nettokostnad för individuellt värderade lånefordringar	-12 097	-13 811
<b>Gruppvis nedskrivning för individuellt värderade lånefordringar</b>		
Avsättning/upplösning av gruppvis nedskrivning	248	0
<b>Gruppvis värderade homogena grupper av lånefordringar med begränsat värde och likartad kreditrisk</b>		
Årets bortskrivning för konstaterade kreditförluster	-167	0
<b>Årets nettokostnad för kreditförluster</b>	<b>-12 016</b>	<b>-13 811</b>

**13. Nedskrivning av finansiella tillgångar**

tkr	2009	2008
Aktier och andelar	0	-53 838
<b>Summa</b>	<b>0</b>	<b>-53 838</b>

**14. Bokslutsdispositioner**

tkr	2009	2008
Avsättning till periodiseringsfond	0	-22 890
Återföring av periodiseringsfond	22 890	0
Skillnad mellan bokförd avskrivning och avskrivning enligt plan	19	-6 024
<b>Summa</b>	<b>22 909</b>	<b>-28 914</b>

## 15. Skatter

## Redovisat i resultaträkningen

tkr	2009	2008
Aktuell skattekostnad (-)		
Periodens skattekostnad	-26 979	-19 228
Justering av skatt hänförlig till tidigare år	0	-2 074
Uppskjuten skattekostnad (-) /skatteintäkt (+)	6 129	-6 381
<b>Totalt redovisad skattekostnad</b>	<b>-20 850</b>	<b>-27 683</b>

## Avstämning av effektiv skatt

	2009 %	2009 tkr	2008 %	2008 tkr
Resultat före skatt		162 088		57 990
Skatt enligt gällande skattesats	26,3%	42 629	28,0%	16 237
Ej avdragsgilla kostnader	4,6%	7 426	29,2%	16 936
Ej skattepliktiga intäkter	-14,2%	-23 075	-24,0%	-13 946
Skatt hänförlig till tidigare år	0,0%	0	3,6%	2 074
Övrigt	-3,8%	-6 129	11,0%	6 381
<b>Redovisad effektiv skatt</b>	<b>12,9%</b>	<b>20 850</b>	<b>47,7%</b>	<b>27 683</b>

## Skatteposter som redovisats direkt mot eget kapital

tkr	2009	2008
Uppskjuten skatt hänförlig till finansiella tillgångar som kan säljas	1 968	742
	<b>1 968</b>	<b>742</b>

Aktuella skattefordringar uppgår till 0 tkr (7 072 tkr) och representerar det återvinningsbara beloppet av aktuell skatt på årets resultat.

## 16. Utlåning till kreditinstitut

tkr	2009	2008
Swedbank		
- svensk valuta	675 943	130 798
- utländsk valuta	12 763	11 912
Övriga	157 538	181 148
<b>Summa</b>	<b>846 244</b>	<b>323 858</b>

## 17. Utlåning till allmänheten

tkr	2009	2008
- svensk valuta	5 307 642	5 277 123
- utländsk valuta	10 835	9 156
<b>Summa</b>	<b>5 318 477</b>	<b>5 286 279</b>
Varav: osäkra	84 870	95 615
individuellt nedskrivning (specifikation se nedan)	38 298	29 233
<b>Redovisat värde, netto</b>	<b>5 280 179</b>	<b>5 257 046</b>

## Förändring av nedskrivningar

tkr	2009	2008
	Individuellt värderade osäkra lånefordringar	Individuellt värderade osäkra lånefordringar
<b>Ingående balans</b>	<b>29 233</b>	<b>20 113</b>
Årets nedskrivning för kreditförluster	17 044	19 002
Återförda ej längre erforderliga nedskrivningar för kreditförluster	-5 094	-4 221
Återförda tidigare gjorda nedskrivningar för kreditförluster som i årets bokslut redovisas som konstaterade förluster	-2 885	-5 661
<b>Utgående balans</b>	<b>38 298</b>	<b>29 233</b>

## 18. Obligationer och andra räntebärande värdepapper

tkr	2009		2008	
	Verkligt värde	Redovisat värde	Verkligt värde	Redovisat värde
- svenska bostadsinstitut	186 778	180 584	160 599	155 931
- icke finansiella företag	210 993	210 993	212 419	212 419
- finansiella företag	109 119	108 890	173 341	173 150
<b>Summa</b>	<b>506 890</b>	<b>500 467</b>	<b>546 359</b>	<b>541 500</b>
varav: Noterade värdepapper på börs		401 576		403 349
Positiv skillnad till följd av att bokförda värden överstiger nominella värden		10 468		7 000
Negativ skillnad till följd av att bokförda värden understiger nominella värden		0		0

## 19. Aktier och andelar

tkr	2009	2008
Handelslager	8 781	6 935
Övriga	573 569	197 191
<b>Summa aktier och andelar</b>	<b>582 350</b>	<b>204 126</b>
varav: Noterade värdepapper på börs	579 517	201 293
Onoterade värdepapper	2 833	2 833

### Företag

tkr	Antal	Börsvärde	Redovisat värde
Aktier			
- Swedbank A stamaktie	4 143 522	294 190	294 190
- Swedbank preferensaktie	3 922 635	276 546	276 546
- Sparbankens Försäkringsaktiebolag	2 833	0	2 833
<b>Summa</b>	<b>8 068 990</b>	<b>570 736</b>	<b>573 569</b>

## 20. Immateriella anläggningstillgångar

tkr	Förvärvade immateriella tillgångar Goodwill	Totalt
<i>Akkumulerade anskaffningsvärden</i>		
Ingående balans 1 januari 2008	0	0
Rörelseförvärv	70 480	70 480
<b>Utgående balans 31 december 2008</b>	<b>70 480</b>	<b>70 480</b>
Ingående balans 1 januari 2009	70 480	70 480
<b>Utgående balans 31 december 2009</b>	<b>70 480</b>	<b>70 480</b>
<i>Akkumulerade avskrivningar</i>		
Ingående balans 1 januari 2008	0	0
Årets avskrivningar	-14 096	-14 096
<b>Utgående balans 31 december 2008</b>	<b>-14 096</b>	<b>-14 096</b>
Ingående balans 1 januari 2009	-14 096	-14 096
Årets avskrivningar	-14 096	-14 096
<b>Utgående balans 31 december 2009</b>	<b>-28 192</b>	<b>-28 192</b>
Per 1 januari 2008	0	0
<b>Per 31 december 2008</b>	<b>56 384</b>	<b>56 384</b>
Per 1 januari 2009	56 384	56 384
<b>Per 31 december 2009</b>	<b>42 288</b>	<b>42 288</b>

## 21. Materiella tillgångar

tkr	Inventarier	Byggnader och mark	Totalt
<i>Anskaffningsvärde</i>			
Ingående balans 1 januari 2008	49 739	24 859	74 598
Förvärv	1 435	0	1 435
Avyttringar	-895	0	-895
<b>Utgående balans 2008-12-31</b>	<b>50 279</b>	<b>24 859</b>	<b>75 138</b>
Ingående balans 1 januari 2009	50 279	24 859	75 138
Förvärv	1 397	0	1 397
Avyttringar	-2 269	-712	-2 981
<b>Utgående balans 2009-12-31</b>	<b>49 407</b>	<b>24 147</b>	<b>73 554</b>
<i>Uppskrivningar</i>			
Ingående balans 1 januari 2008	0	3 401	3 401
Årets avskrivningar på uppskrivet belopp	0	-74	-74
<b>Utgående balans 2008-12-31</b>	<b>0</b>	<b>3 327</b>	<b>3 327</b>
Ingående balans 1 januari 2009	0	3 327	3 327
Årets avskrivningar på uppskrivet belopp	0	-74	-74
<b>Utgående balans 2009-12-31</b>	<b>0</b>	<b>3 253</b>	<b>3 253</b>

### Forts. Materiella tillgångar

tkr	Inventarier	Byggnader och mark	Totalt
<i>Avskrivningar</i>			
Ingående balans 1 januari 2008	-42 881	-5 352	-48 233
Årets avskrivningar	-3 228	-496	-3 724
Avyttringar	895	0	895
Korrigeringspost	0	0	0
<b>Utgående balans 2008-12-31</b>	<b>-45 214</b>	<b>-5 848</b>	<b>-51 062</b>
Ingående balans 1 januari 2009	-45 214	-5 848	-51 062
Årets avskrivningar	-2 685	-496	-3 181
Avyttringar och utrangeringar	2 269	139	2 408
<b>Utgående balans 2009-12-31</b>	<b>-45 630</b>	<b>-6 193</b>	<b>-51 823</b>
<b>Redovisade värden</b>			
Per 1 januari 2008	6 858	22 908	29 766
Per 31 december 2008	5 065	22 338	27 403
Per 1 januari 2009	5 065	22 338	27 403
Per 31 december 2009	3 777	21 207	24 984
<b>Taxeringsvärden</b>			
<b>2009-12-31</b>	<b>2009-12-31</b>	<b>2008-12-31</b>	
Taxeringsvärden, byggnader	31 000	31 418	
Taxeringsvärden, mark	6 000	6 080	

## 22. Övriga tillgångar

tkr	2009	2008
Positivt värde på derivatinstrument	15 397	29 889
Förfallna räntefordringar	29	234
Fordran förvärv kontor i Lerum	0	32 689
Fordran såld fastighet	600	0
Övriga tillgångar	2 469	1 494
<b>Summa</b>	<b>18 495</b>	<b>64 306</b>

## 23. Förutbetalda kostnader och upplupna intäkter

tkr	2009	2008
Förutbetalda kostnader	1 944	2 156
Upplupna ränteintäkter	13 314	32 460
Swedbank Hypotek, förmedl.prov	32 241	26 135
Robur Kapitalförvaltning, förmedl.prov	4 510	2 809
Robur Försäkring, förmedl.prov	1 322	816
Övrigt	1 559	5 755
<b>Summa</b>	<b>54 890</b>	<b>70 131</b>

## 24. Skulder till kreditinstitut

tkr	2009	2008
Swedbank AB		
- svensk valuta	301	304
- utländsk valuta	4 584	2 485
Övriga	2 358	5 836
<b>Summa</b>	<b>7 243</b>	<b>8 625</b>
Beviljad limit hos Swedbank	500 000	200 000
Varav: kontokredit	500 000	200 000

## 25. Inlåning från allmänheten

tkr	2009	2008
Allmänheten		
- svensk valuta	5 949 393	5 386 841
- utländsk valuta	18 892	18 404
<b>Summa</b>	<b>5 968 285</b>	<b>5 405 245</b>
<b>Inlåningen per kategori av kunder</b>		
Öffentlig sektor	88 672	6 597
Företagssektor	980 466	834 542
Hushållssektor	4 622 112	4 308 364
Varav: enskilda företagare	847 053	807 316
Övriga	277 035	255 742
<b>Summa</b>	<b>5 968 285</b>	<b>5 405 245</b>

## 26. Övriga skulder

tkr	2009	2008
Negativt värde på derivatinstrument	31 692	45 491
Preliminärskatt räntor	10 783	33 592
Anställdas källskattemedel	1 605	1 177
Likvidskuld preferensaktier	0	69 371
Övriga skulder	21 140	18 467
<b>Summa</b>	<b>65 220</b>	<b>168 098</b>

## 27. Upplupna kostnader och förutbetalda intäkter

tkr	2009	2008
Upplupna räntekostnader	4 270	11 517
Övriga upplupna kostnader	11 986	8 447
Förutbetalda intäkter	1 621	1 597
<b>Summa</b>	<b>17 877</b>	<b>21 561</b>

## 28. Övriga avsättningar

tkr	2009	2008
Uppskjuten skatteskuld	2 251	7 154
<b>Totalt</b>	<b>2 251</b>	<b>7 154</b>
Redovisat värde vid periodens ingång	7 154	2 460
Avsättningar som gjorts under perioden <sup>1</sup>	-4 903	6 202
Belopp som tagits i anspråk under perioden	0	-1 508
<b>Redovisat värde vid periodens utgång</b>	<b>2 251</b>	<b>7 154</b>

<sup>1</sup> Avsättningar som gjorts under året inkluderar befintliga avsättningar

## 29. Obeskattade reserver

tkr	2009	2008
Akkumulerade avskrivningar utöver plan:		
<b>Goodwill</b>		
Ingående balans 1 januari	6 605	582
Årets avskrivningar utöver plan	-19	6 023
Utgående balans 31 december	6 586	6 605
Periodiseringsfonder		
Avsatt vid taxering 2009	0	22 890
Utgående balans 31 december	0	22 890
<b>Summa obeskattade reserver</b>	<b>6 586</b>	<b>29 495</b>

## 30. Eget kapital

För specifikation av förändring i eget kapital se rapport över förändring i Eget kapital.

### Reservfond

Syftet med reservfonden har varit att spara en del av nettovinsten, som inte går åt för täckning av balanserad förlust.

### Fond för verkligt värde

Fond för verkligt värde inkluderar den ackumulerade nettoförändringen av verkligt värde på finansiella tillgångar som kan säljas fram till dess att tillgången bokas bort från balansräkningen. Värdeförändringar som beror på nedskrivningar redovisas i resultaträkningen även om inte den finansiella tillgången tagits bort från balansräkningen.

## 31. Ansvarsförbindelser

tkr (nom belopp)	2009	2008
Garantier		
- Garantiförbindelser - krediter	155 515	67 943
- Garantiförbindelser - övriga	46 887	38 309
<b>Summa</b>	<b>202 402</b>	<b>106 252</b>

## 32. Åtaganden

tkr (nom belopp)	2009	2008
Övriga åtagande		
- Kreditlöften	390 828	283 951
- Outnyttjad del av beviljade räkningskrediter	880 302	767 479
<b>Summa</b>	<b>1 271 130</b>	<b>1 051 430</b>

## 33. Finansiella tillgångar och skulder

2009	Finansiella tillgångar värderade till verkligt värde via resultaträkningen	Lånefordringar och kundfordringar	Investeringar som hålles till förfall	Finansiella tillgångar som kan säljas	Övriga skulder	Summa redovisat värde	Verkligt värde
	Innehav för handelsändamål						
tkr							
Kassa och tillgodohavanden hos centralbanker	0	53 928	0	0	0	53 928	53 928
Utlåning till kreditinstitut	0	846 244	0	0	0	846 244	846 244
Utlåning till allmänheten	0	5 280 179	0	0	0	5 280 179	5 280 179
Förändring i verkligt värde på säkrat belopp i portföljsäkring	0	31 414	0	0	0	31 414	31 414
Obligationer och andra räntebärande värdepapper	98 891	0	190 583	210 993	0	500 467	506 889
Aktier och andelar	8 781	0	0	573 569	0	582 350	582 350
Upplupna intäkter	0	54 890	0	0	0	54 890	54 890
Övriga finansiella tillgångar	0	18 495	0	0	0	18 495	18 495
<b>Summa</b>	<b>107 672</b>	<b>6 285 150</b>	<b>190 583</b>	<b>784 562</b>	<b>0</b>	<b>7 367 967</b>	<b>7 374 389</b>
Skulder till kreditinstitut	0	0	0	0	7 243	7 243	7 243
Inlåning från allmänheten	0	0	0	0	5 968 285	5 968 285	5 968 285
Övriga skulder	0	0	0	0	79 352	79 352	79 352
Upplupna kostnader	0	0	0	0	17 877	17 877	17 877
<b>Summa</b>	<b>0</b>	<b>0</b>	<b>0</b>	<b>0</b>	<b>6 072 757</b>	<b>6 072 757</b>	<b>6 072 757</b>

2008	Finansiella tillgångar värderade till verkligt värde via resultaträkningen	Lånefordringar och kundfordringar	Investeringar som hålles till förfall	Finansiella tillgångar som kan säljas	Övriga skulder	Summa redovisat värde	Verkligt värde
	Innehav för handelsändamål						
tkr							
Kassa och tillgodohavanden hos centralbanker	0	53 434	0	0	0	53 434	53 434
Utlåning till kreditinstitut	0	323 858	0	0	0	323 858	323 858
Utlåning till allmänheten	0	5 257 045	0	0	0	5 257 045	5 257 045
Förändring i verkligt värde på säkrat belopp i portföljsäkring	0	36 280	0	0	0	36 280	36 280
Obligationer och andra räntebärande värdepapper	138 152	0	190 929	212 419	0	541 500	541 500
Aktier och andelar	6 935	0	0	197 191	0	204 126	204 126
Upplupna intäkter	0	70 131	0	0	0	70 131	70 131
Övriga finansiella tillgångar	0	71 378	0	0	0	71 378	71 378
<b>Summa</b>	<b>145 087</b>	<b>5 812 126</b>	<b>190 929</b>	<b>409 610</b>	<b>0</b>	<b>6 557 752</b>	<b>6 557 752</b>
Skulder till kreditinstitut	0	0	0	0	8 625	8 625	8 625
Inlåning från allmänheten	0	0	0	0	5 405 245	5 405 245	5 405 245
Övriga skulder	0	0	0	0	175 253	175 253	175 253
Upplupna kostnader	0	0	0	0	21 561	21 561	21 561
<b>Summa</b>	<b>0</b>	<b>0</b>	<b>0</b>	<b>0</b>	<b>5 610 684</b>	<b>5 610 684</b>	<b>5 610 684</b>

I nedanstående tabeller lämnas upplysningar om hur verkligt värde bestäms för de finansiella instrument som värderas till verkligt värde i balansräkningen.

Uppdelning av hur verkligt värde bestäms görs utifrån följande tre nivåer.

**Nivå 1:** enligt priser noterade på en aktiv marknad för samma instrument

**Nivå 2:** utifrån direkt eller indirekt observerbar marknadsdata som inte inkluderas i nivå 1

**Nivå 3:** utifrån indata som inte är observerbara på marknaden

## 2009

tkr	Nivå 1	Nivå 2	Nivå 3	Summa
Kassa och tillgodohavanden				
hos centralbanker	0	0	0	0
Utlåning till kreditinstitut	0	0	0	0
Utlåning till allmänheten	0	0	0	0
Obligationer och andra				
räntebärande värdepapper	210 993	98 891	0	309 884
Aktier och andelar	579 517	0	0	579 517
Derivat	0	0	0	0
Övriga tillgångar	0	0	0	0
Upplupna intäkter		0	0	00
<b>Summa</b>	<b>790 510</b>	<b>98 891</b>	<b>0</b>	<b>889 401</b>
Skulder till kreditinstitut	0	0	0	0
Inlåning från allmänheten	0	0	0	0
Derivat	0	0	0	0
Övriga skulder	0	0	0	0
Upplupna kostnader	0	0	0	0
<b>Summa</b>	<b>0</b>	<b>0</b>	<b>0</b>	<b>0</b>

## 2008

tkr	Nivå 1	Nivå 2	Nivå 3	Summa
Kassa och tillgodohavanden				
hos centralbanker	0	0	0	0
Utlåning till kreditinstitut	0	0	0	0
Utlåning till allmänheten	0	0	0	0
Obligationer och andra				
räntebärande värdepapper	212 419	138 152	0	350 571
Aktier och andelar	201 293	0	0	201 293
Derivat	0	0	0	0
Övriga tillgångar	0	0	0	0
Upplupna intäkter	0	0	0	0
<b>Summa</b>	<b>413 712</b>	<b>138 152</b>	<b>0</b>	<b>551 864</b>
Skulder till kreditinstitut	0	0	0	0
Inlåning från allmänheten	0	0	0	0
Derivat	0	0	0	0
Övriga skulder	0	0	0	0
Upplupna kostnader	0	0	0	0
<b>Summa</b>	<b>0</b>	<b>0</b>	<b>0</b>	<b>0</b>

### Beräkning av verkligt värde

Följande sammanfattar de metoder och antaganden som främst använts för att fastställa verkligt värde på de finansiella instrument som redovisas i tabellen ovan.

### Finansiella instrument noterade på en aktiv marknad

För finansiella instrument som är noterade på en aktiv marknad bestäms verkligt värde med utgångspunkt från tillgångens noterade köpkurs på balansdagen utan tillägg för transaktionskostnader (t ex courtage) vid anskaffningstillfället. Ett finansiellt

instrument betraktas som noterat på en aktiv marknad om noterade priser med lätthet finns tillgängliga på en börs, hos en handlare, mäklare, branschorganisation, företag som tillhandahåller aktuell prisinformation eller tillsynsmyndighet och dessa priser representerar faktiska och regelbundet förekommande marknads-transaktioner på affärsmässiga villkor. Eventuella framtida transaktionskostnader vid en avyttring beaktas inte. För finansiella skulder bestäms verkligt värde utifrån noterade säljkurs. Instrument som är noterade på en aktiv marknad återfinns i balansposterna Aktier och andelar samt Obligationer och andra räntebärande värdepapper. Den största delen av företagets finansiella instrument åsätts ett verkligt värde med priser som är noterade på en aktiv marknad.

### Finansiella instrument som inte är noterade på en aktiv marknad

Derivatinstrument tas upp till det verkliga värde som erhålls från motpart där verkligt värde beräknats med hjälp av en värderingsmodell som är etablerad på marknaden för värdering av den typ av derivatinstrument som det är fråga om. Aktieindexobligationer värderas till verkligt värde via resultaträkningen. De är inte föremål för daglig handel på en aktiv marknad utan det verkliga värdet har hittills beräknats från utvecklingen av underliggande index/kurser per balansdagen för respektive instrument.

Verkligt värde för finansiella instrument som inte är derivatinstrument beräknas baserat på framtida kassaflöden av kapitalbelopp och ränta diskonterade till aktuella marknadsräntor på balansdagen. I de fall diskonterade kassaflöden har använts, beräknas framtida kassaflöden på den av företagsledningen bästa bedömningen. Den diskonteringsränta som använts är marknadsbaserad ränta på liknande instrument på balansdagen. Då andra värderingsmodeller har använts är indata baserade på marknadsrelaterade data på balansdagen.

För kundfordringar och leverantörsskulder anses det redovisade värdet reflektera verkligt värde.

Verkligt värde på upplåning beräknas utifrån aktuella marknadsräntor där upplåningens ursprungliga kreditspread har hållits konstant om det inte finns tydliga bevis för att en förändring av sparbankens kreditvärdighet har lett till en observerbar förändring av sparbankens kreditspread.

## 34. Viktiga uppskattningar och bedömningar

Företagsledningen har diskuterat utvecklingen, valet och upplysningarna avseende sparbankens viktiga redovisningsprinciper och uppskattningar, samt tillämpningen av dessa principer och uppskattningar.

### Viktiga bedömningar vid tillämpning av sparbankens redovisningsprinciper

Viktiga bedömningar vid tillämpning av sparbankens redovisningsprinciper beskrivs nedan.

### Klassificering av finansiella tillgångar och skulder

Sparbankens redovisningsprinciper definierar närmare hur tillgångar och skulder ska klassificeras i olika kategorier:

Klassificering av finansiella tillgångar och skulder för "handel" förutsätter att dessa motsvarar beskrivningen av finansiella tillgångar och skulder som innehas för handel under redovisningsprinciper.

Finansiella tillgångar och skulder som sparbanken initialt valt att värdera till verkligt värde via resultaträkningen förutsätter att kriterierna under redovisningsprinciper uppfyllts.

Klassificering av finansiella tillgångar som investering som hålles till förfall förutsätter att sparbanken har en uttrycklig avsikt och förmåga att inneha tillgångarna till förfall i enlighet med vad som anges under redovisningsprinciper.

### Säkringskvalifikationer

Avgörande för att finansiella instrument ska kvalificeras som säkringsrelation är att sparbanken förväntar sig att säkringen ska vara högst effektiv över säkringsinstrumentets löptid.

### Viktiga källor till osäkerhet i uppskattningar Nedskrivningar för kreditförluster

Nedskrivning för kreditförluster sker normalt utifrån en individuell bedömning och baseras på ledningens bästa uppskattning av nuvärdet av kassaflöden som förväntas erhållas. Vid uppskattning av dessa kassaflöden görs en bedömning av motpartens finansiella situation och realisationsvärdet på varje underliggande säkerhet. Varje osäker fordran bedöms på dess meriter och strategin med avseende på uppskattade kassaflöden som bedöms återvinningsbara godkänns av den oberoende riskkontrollen.

## 35. Kapitaltäckning

För fastställande av sparbankens lagstadgade kapitalkrav gäller lagen (2006:1371) om kapitaltäckning och stora exponeringar samt Finansinspektionens föreskrifter och allmänna råd (FFFS 2007:1) om kapitaltäckning och stora exponeringar.

För sparbankens vidkommande bidrar reglerna till att stärka sparbankens motståndskraft mot finansiella förluster och därigenom skydda sparbankens kunder. Reglerna innebär att sparbankens kapitalbas (eget kapital i form av reservfonden.) med marginal ska täcka dels de föreskrivna minimikapitalkraven, vilket omfattar kapitalkraven för kreditrisker, marknadsrisker och operativa risker och dessutom skall omfatta beräknat kapitalkrav för ytterligare identifierade risker i verksamheten i enlighet med sparbankens kapitalutvärderingspolicy

Sparbanken har en fastställd plan för storleken på kapitalbasen på några års sikt (kapitalplan) som baseras på

- sparbankens riskprofil,
- identifierade risker med avseende på sannolikhet och ekonomisk påverkan,
- s k stresstester och scenarionanalyser,
- förväntad utlåningsexpansion och finansieringsmöjligheter, samt
- ny lagstiftning, konkurrenternas ageranden och andra omvärldsförändringar.

Översynen av kapitalplanen är en integrerad del av arbetet med sparbankens årliga verksamhetsplan. Planen följs upp vid behov och en årlig översyn görs för att säkerställa att riskerna är korrekta beaktade och avspeglar sparbankens verkliga riskprofil och kapitalbehov.

Varje ändring/komplettering i av styrelsen fastställda policy/strategidokument ska i likhet med viktigare kreditbeslut och investeringar alltid relateras till Institutets aktuella och framtida kapitalbehov. Under året har inga förändringar skett.

Information om sparbankens riskhantering lämnas i not 3.

Företaget har valt att i denna årsredovisning endast lämna de upplysningar som krävs om kapitalbas och kapitalkrav enligt 3 kap 1-2 §§ och 4 kap. Finansinspektionens föreskrifter och allmänna råd om offentliggörande av information om kapitaltäckning och riskhantering FFFS 2007:5.

Sparbankens lagstadgade kapitalkrav enligt pelare I i de nya kapitaltäckningsreglerna kan summeras på följande sätt med specifikationer enligt följande avsnitt:

tkr	2009	2008
Primärt kapital	742 803	772 938
Supplementärt kapital	0	0
<b>Kapitalbas netto</b>	<b>742 803</b>	<b>772 938</b>

### Summa kapitalkrav kreditrisk

Kreditrisk enl. schablonmetoden	338 371	327 809
Kapitalkrav för operativa risker	42 288	38 748
<b>Summa kapitalkrav</b>	<b>380 659</b>	<b>366 557</b>
<b>Kapitaltäckningskvot</b>	1,95	2,11

### Kapitalbas

I kapitalbasen ingår styrelsens förslag till vinstdisposition.

### Primärt kapital

Redovisat eget kapital i balansräkningen	1 149 242	1 008 003
Periodiseringsfond (73,7% därav)	0	16 481
Avgår: - Immateriella tillgångar och uppskjutna skattefordringar	-35 702	-49 778
- Orealiserade värdeförändringar redovisade i Fond för verkligt värde	0	-6 642
Avräkning av aktier och andra tillskott (hälften därav)	-285 938	-195 126
Avräkning av aktier resterande del från supplementärt kapital	-84 799	0
<b>Summa primärt kapital</b>	<b>742 803</b>	<b>772 938</b>

### Supplementärt kapital

Orealiserade värdeförändringar redovisade i Fond för verkligt värde	201 139	0
Avräkning av aktier och andra tillskott (hälften därav)	-201 139	0
<b>Summa supplementärt kapital</b>	<b>0</b>	<b>0</b>
<b>Total kapitalbas</b>	<b>742 803</b>	<b>772 938</b>

### Kapitalkrav

tkr	2009	2008
<b>Kreditrisk enligt schablonmetoden</b>		
1. Exponeringar mot stater och centralbanker	0	0
2. Exponeringar mot kommuner och därmed jämförliga samfälligheter samt myndigheter	0	0
3. Exponeringar mot administrativa organ, icke-kommersiella företag samt trossamfund	660	198
4. Exponeringar mot multilaterala utvecklingsbanker	0	0
5. Exponeringar mot internationella organisationer	0	0
6. Institutsexponeringar	16 400	7 944
7. Företagsexponeringar	158 728	144 389
8. Hushållsexponeringar	89 823	94 730
9. Exponeringar med säkerhet i fastighet	69 698	63 954
10. Oreglerade poster	391	479
11. Högriskposter	0	0
12. Exponeringar i form av säkerställda obligationer	0	0
13. Positioner i värdepapperiseringar	0	1 200
14. Exponeringar mot fonder	140	555
15. Övriga poster	2 531	14 360
<b>Summa kapitalkrav för kreditrisker</b>	<b>338 371</b>	<b>327 809</b>
<b>Operativa risker</b>		
Basmetoden	42 288	38 748
<b>Summa kapitalkrav för operativa risker</b>	<b>42 288</b>	<b>38 748</b>
<b>Totalt minimikapitalkrav</b>	<b>380 659</b>	<b>366 557</b>

Sparbanken uppfyller miniminivån för kapitalbasen vilket motsvarar en kapitalbas som minst uppgår till det totala minimikapitalkravet.

### Kapitalplanering

För att bedöma om det interna kapitalet är tillräckligt för att ligga till grund för aktuell och framtida verksamhet har företaget en egen process för Intern kapitalutvärdering (IKU). Processen är ett verktyg som säkerställer att företaget på ett tydligt och korrekt sätt identifierar, värderar och hanterar alla de risker företaget är exponerad för samt gör en bedömning av sitt interna kapitalbehov i relation till detta. I detta ingår att företaget ska ha ändamålsenliga styr- och kontrollfunktioner och riskhanteringssystem. Den interna kapitalutvärderingen genomförs årligen med löpande uppföljning.

Alingsås den 22 februari 2010

Härmed försäkras, såvitt vi känner till, att årsredovisningen är upprättad i överensstämmelse med god redovisningssed för sparbank. De lämnade uppgifterna stämmer med de faktiska förhållandena i verksamheten och ingenting av väsentlig betydelse har utelämnats som skulle kunna påverka den bild av sparbanken som skapats av årsredovisningen.

Lennart Anderberg  
Ordförande

Sven-Åke Erikson  
Vice ordförande

Finn Bitsch Björklund

AnnKatrín Sundberg

Lennart Johansson

Urban Jansson

Ragnar Udin  
Verkställande direktör

Kenth Hassmer  
Personalrepresentant

Jörgen Nyström  
Personalrepresentant

Årsredovisningen har, som framgår ovan, godkänts för utfärdande av styrelsen den 22 februari 2010. Sparbankens resultat- och balansräkning blir föremål för fastställelse på Sparbanksstämman den 29 april 2010.

Revisionsberättelse har avgivits 2010-03-10

Lars-Olof Pettersson  
Auktoriserad revisor  
Av Sparbanksstämman utsedd revisor

# Revisionsberättelse

Till sparbanksstämman i Sparbanken Alingsås  
Organisationsnummer: 564000-7059

Jag har granskat årsredovisningen och bokföringen samt styrelsens förvaltning i Sparbanken Alingsås för räkenskapsåret 2009. Det är styrelsen som har ansvaret för räkenskapshandlingarna och förvaltningen och för att lagen om årsredovisning i kreditinstitut och värdepappersbolag tillämpas vid upprättandet av årsredovisningen. Mitt ansvar är att uttala mig om årsredovisningen och förvaltningen på grundval av min revision.

Revisionen har utförts i enlighet med god revisionsd i Sverige. Det innebär att jag planerat och genomfört revisionen för att med hög men inte absolut säkerhet försäkra mig om att årsredovisningen inte innehåller väsentliga felaktigheter. En revision innefattar att granska ett urval av underlagen för belopp och annan information i räkenskapshandlingarna. I en revision ingår också att pröva redovisningsprinciperna och styrelsens tillämpning av dem samt att bedöma de betydelsefulla uppskattningar som styrelsen gjort när de upprättat årsredovisningen samt att utvärdera den samlade informationen i årsredovisningen. Som underlag för mitt uttalande om ansvarsfrihet har jag granskat väsentliga beslut, åtgärder och förhållanden i sparbanken för att kunna bedöma om någon styrelseledamot är ersättningsskyldig mot sparbanken. Jag har även granskat om någon styrelseledamot på annat sätt har handlat i strid med lagen om bank- och finansieringsrörelse, sparbankslagen, lagen om årsredovisning i kreditinstitut och värdepappersbolag eller sparbankens reglemente. Vad gäller räkenskapsrevisionen grundas mina bedömningar i väsentlig utsträckning på den granskning som utförts av Sparbankens interna revision, vars planering och rapporter jag fortlöpande tagit del av. Jag anser att min revision ger mig rimlig grund för mina uttalanden nedan.

Årsredovisningen har upprättats enligt lagen om årsredovisning i kreditinstitut och värdepappersbolag och ger en rättvisande bild av sparbankens resultat och ställning i enlighet med god redovisningssed i Sverige. Förvaltningsberättelsen är förenlig med årsredovisningens övriga delar.

Jag tillstyrker att sparbanksstämman fastställer resultaträkningen och balansräkningen, disponerar vinsten enligt förslaget i förvaltningsberättelsen och beviljar styrelsens ledamöter ansvarsfrihet för räkenskapsåret.

Alingsås den 10 mars 2010

**Lars-Olof Pettersson**

AUKTORISERAD REVISOR  
AV ÅRSSTÄMMAN UTSEDD REVISOR

## Företagsstyrning

Sparbank som associationsform kännetecknas av att verksamheten bedrivs utan enskilt vinstintresse. Sparbanken har inga ägare. Detta kommer till uttryck i sparbankslagen som anger att ändamålet för sparbankens verksamhet är "att, utan rätt för dess stiftare eller andra att få ta del av den vinst som kan uppkomma i rörelsen, främja sparsamhet genom att driva bankverksamhet i enlighet med bestämmelserna i sparbankslagen och lagen om bank- och finansieringsrörelse."

För sparbank föreligger ingen skyldighet att tillämpa den svenska koden för bolagsstyrning. Med hänsyn till sparbankens karaktär av publikt företag och med en verksamhet som i stor utsträckning bygger på förtroende har utformningen av sparbankens rutiner för styrning och kontroll av verksamheten skett med koden som förebild i tillämpliga delar.

### **Tillsättning av huvudmän, styrelse, revisorer och verkställande direktör**

Som representanter för insättarna har sparbanken 40 huvudmän. Hälften av dessa väljs av Alingsås, Herrljunga, Lerum och Vårgårda kommuner, medan återstoden väljs av huvudmännen själva. Huvudmännen utövar sitt inflytande på sparbanksstämman, som är sparbankens högsta beslutande organ. Uppgifter om de personer som valts till huvudmän i sparbanken och om mandattider för dessa återfinns på sidan 42.

Sparbanksstämman beslutar om tillsättning av styrelse och revisorer för sparbanken med ledning av förslag som sparbankens valberedning tagit fram. Valberedningen är sparbanksstämmans organ för beredning av stämmans beslut i tillsättningsfrågor.

Valberedningen utgörs av Stefan Sundell som ordförande samt ledamöterna Stig-Olof Tingbratt, Monica Gustavsson, Birgitta Larsson och Jonas Brandström. Det är valberedningens uppgift att komma med förslag till ledamöter i styrelsen samt förslag till arvode uppdelat mellan ordförande och övriga ledamöter.

Det ankommer på styrelsen att välja styrelseordförande om inte annat beslutas av sparbanksstämman. Likaså utser styrelsen verkställande direktör som under styrelsens inseeende ska leda verksamheten i sparbanken.

### **Styrelsens sammansättning och arbete**

Sparbankens styrelse, som utses vid sparbanksstämman, består av 7 ledamöter. Därutöver ingår 2 personalrepresentanter och 2 suppleanter för dessa. Av styrelsens ledamöter är 1 kvinna. Uppgifter om de personer som ingår i sparbankens styrelse och mandattider för dessa återfinns på sidan 42. Upplysningar om ersättningar, övriga förmåner och pensionskostnader inklusive principerna härför avseende styrelsen och VD lämnas i not 10 till posten Allmänna administrationskostnader i resultaträkningen. Styrelsen fastställer årligen en arbetsordning. Arbetsordningen reglerar rollfördelningen mellan styrelseordföranden och verkställande direktören, frekvensen och formerna för styrelsens sammanträden, rapportering till styrelsen, delegering samt utvärdering av styrelsens och verkställande direktörens arbete. Styrelsens ordförande har en särställning inom styrelsen med särskilt ansvar för att styrelsens arbete är väl organiserat och bedrivs effektivt och att styrelsen fullgör sina uppgifter. Ordföranden ser bl a till att styrelsen erhåller

tillfredställande information och beslutsunderlag för sitt arbete, samt att styrelsen årligen gör en utvärdering av sitt och VD:s arbete. Härutöver gör ordföranden en egen utvärdering genom samtal med övriga styrelseledamöter.

De ärenden som behandlas i styrelsen följer i huvudsak av sparbankslagen och styrelsens arbetsordning. Styrelsens främsta uppgifter, förutom att utse styrelseordförande och VD, är att fastställa sparbankens strategi, verksamhetsplan och prognos inklusive kapitalbehov, följa den ekonomiska utvecklingen, fastställa års-/delårsbokslut, fastställa/ompröva policies/instruktioner för verksamheten, behandla kreditengagemang, samt som ett led i styrelsens ansvar för den interna kontrollen och riskhanteringen behandla rapporter härom. Under 2009 har styrelsen sammanträtt vid 14 tillfällen. Styrelsen har även genomfört ett styrelseseminarium kring sparbanken som lokal utvecklingsmotor – en affärsmodell. Vid styrelsesammanträdena har bl a behandlats års- och delårsbokslut, riskanalys, verksamhetsplan tre år framåt inklusive kapitalbehov, årsuppföljning värdepappershandel, policies inom olika riskområden, delegeringsinstruktioner, större kreditengagemang, revisionsrapporter etc. Sparbankens stf VD har varit sekreterare i styrelsen.

### **Riskråd och internrevision**

Riskrådet är ett beredande organ och ska genom sitt arbete ge styrelsen ökade möjligheter till information om förslag på åtgärder i rutiner och organisation utifrån styrning, riskhantering och kontroll samt tillförlitligheten och effektiviteten i den finansiella rapporteringen.

Riskrådet består av Lennart Hanson, Morgan Svensson och Helena Wessbo med Iren Josefsson, KPMG, som adjungerad.

Internrevisionen arbetar på styrelsens uppdrag och granskar sparbankens interna styrning och kontroll. Dess granskning omfattar även att verksamhetens omfattning och inriktning överensstämmer med interna regler samt utvärderar sparbankens organisation och arbetsprocesser.

### **Utgående mandatperioder**

I tur att avgå bland huvudmännen är Joachim Fogelberg, Tore Hult, Mona Johansson, Magdalena Lagerström och Sören Persson. Jämlikt bestämmelsen om åldersgräns i 5 §, Sparbankens Reglemente, avgår dessutom bland huvudmännen Erik Nilstad.

Förteckning över sparbankens huvudmän och styrelseledamöter, utvisande deras mandatperioder samt revisorer, framgår av nedanstående uppställning.

## Huvudmän

		Vald första gången	Mandatperiod per årsstämma			Vald första gången	Mandatperiod per årsstämma
<b>Valda av Alingsås kommun:</b>				<b>Valda av Vårgårda kommun:</b>			
Brodén, Ingvar	Sollebrunn	2007	2011	Forsmark, Christer	Vårgårda	2007	2011
Grapenholm, Kristina	Alingsås	1999	2011	Olsson, Arne	Vårgårda	2003	2011
Gustavsson, Monica	Alingsås	2007	2011	Tingbratt, Stig-Olov	Alingsås	2003	2011
Henriksson, Gunnar	Alingsås	2003	2011	<b>Valda av huvudmännen:</b>			
Hjortskog Anne-Marlene	Alingsås	2007	2011	Brandström, Jonas	Floda	2008	2012
Jonsson, Irene	Sollebrunn	1996	2011	Damborg, Jörgen	Alingsås	2004	2011
Larsson, Thorsten	Alingsås	2007	2011	Dicander, Anders	Sollebrunn	1982	2013
Lundblad, Bo	Alingsås	1991	2011	Fogelberg, Joachim	Floda	1993	2010
Norman, Tony	Alingsås	2007	2011	Gradén, Johan	Alingsås	1998	2012
Svensson, Stefan	Alingsås	2007	2011	Hult, Tore	Alingsås	1985	2010
Svensson, Lars-Gunnar	Alingsås	1999	2011	Johansson, Mona	Floda	1998	2010
<b>Valda av Herrljunga kommun:</b>				Johansson, Sven-Gunnar	Vårgårda	1995	2011
Carlsson, Inger	Ljung	2007	2011	Lagerström, Magdalena	Alingsås	2002	2010
Holgersson, Torbjörn	Ljung	2009	2011	Larsson, Mats	Herrljunga	1997	2012
Larsson, Birgitta	Herrljunga	2001	2011	Lennartsson, Mona	Ljung	2001	2011
<b>Valda av Lerum kommun:</b>				Nilstad, Erik	Herrljunga	2007	2011
Johansson, Kenneth	Gråbo	1999	2011	Packendorff, Anna	Lerum	2009	2013
Möller, Anja	Lerum	2006	2011	Persson, Sören	Sollebrunn	1999	2010
Thisell, Douglas	Lerum	2009	2011	Sandin, Inger	Vårgårda	2007	2011
				Skoglund, Per	Alingsås	2009	2012
				Styrud, Sven	Herrljunga	2006	2013
				Sundell, Stefan	Alingsås	1990	2012
				Unosson, Claes	Ljung	2005	2013
				Wengholm, Anders	Alingsås	2000	2013

## Sparbankens styrelse

		Vald första gången	Mandatperiod per årsstämma
<b>Ordinarie ledarmöter:</b>			
Anderberg, Lennart, ordf	VD	Alingsås	1995
Sundberg, AnnKatrinn	Rehab.samordn.	Herrljunga	1996
Jansson, Urban	Lantbrukare	Vårgårda	1998
Erikson, Sven-Åke	Företagare	Alingsås	2000
Bitsch Björklund, Finn	Företagare	Alingsås	2005
Johansson, Lennart	Marknadschef	Floda	2008
Udin, Ragnar	Bankdirektör, VD	Alingsås	
Ersättare:			
Hanson, Lennart	Bankdirektör, stf VD	Alingsås	
<b>Personalrepresentanter i styrelsen:</b>			
<b>Ordinarie:</b>			
Hassmer, Kenth		2004	2010
Nyström, Jörgen		2004	2011
<b>Suppleanter:</b>			
Magnusson, Ann-Sofie		2004	2011
Carlander, Anne-Marie		2004	2010

## Sparbankens revisorer

	Vald första gången	Mandatperiod per årsstämma
<b>Vald av huvudmännen:</b>		
<b>Ordinarie:</b>		
Pettersson, Lars-Olof	1992	2012
Aukt. Revisor, Borås		
<b>Suppleant:</b>		
Östblom, Anders	1992	2012
Aukt. Revisor, Halmstad		

# Kontorsförteckning

## HUVUDKONTOR

### ALINGSÅS

Tel 0322-786 00 Växel

Expeditionstider:

Måndag till torsdag	kl.10.00-17.30
Fredag	kl 10.00-15.00

### HERRLJUNGA

Tel 0513-226 30 Växel

Expeditionstider:

Måndag, tisdag och onsdag	kl 10.00-17.00
Torsdag	kl 10.00-17.30
Fredag	kl 10.00-15.00

## FILIALER

### FLODA

Tel 0302-558 80 Växel

Expeditionstider:

Måndag, tisdag och onsdag	kl 10.00-17.00
Torsdag	kl 10.00-17.30
Fredag	kl 10.00-15.00

### LERUM

Tel 0302-160 00 Växel

Expeditionstider:

Måndag och torsdag	kl 10.00-18.00
Tisdag, onsdag och fredag	kl 10.00-15.00

### SOLLEBRUNN

Tel 0322-836 50 Växel

Expeditionstider:

Måndag, tisdag och onsdag	kl 10.00-17.00
Torsdag	kl 10.00-17.30
Fredag	kl 10.00-15.00

### GRÅBO

Tel 0302-558 90 Växel

Expeditionstider:

Måndag, tisdag och onsdag	kl 10.00-17.00
Torsdag	kl 10.00-17.30
Fredag	kl 10.00-15.00

### VÅRGÅRDA

Tel 0322-66 68 80 Växel

Expeditionstider:

Måndag, tisdag och onsdag	kl 10.00-17.00
Torsdag	kl 10.00-17.30
Fredag	kl 10.00-15.00

